

ANALIZA STATYSTYCZNA

DZIAŁALNOŚCI WYMIARU SPRAWIEDLIWOŚCI

W LATACH 2002 – 2011

*Opracowano w Wydziale Statystyki
w Departamencie Organizacyjnym
Ministerstwa Sprawiedliwości*

WARSZAWA 2012

SPIS TREŚCI

WSTĘP	3
1. OBSZAR SĄDOWNICTWA POWSZECHNEGO	5
1.1 OGÓLNA EWIDENCJA SPRAW	5
1.1.1 LICZBY BEZWZGLĘDNE, DYNAMIKA	5
1.1.2 WSKAŹNIKI	6
1.2 EWIDENCJA SPRAW WEDŁUG RODZAJÓW (PIONÓW)	8
1.2.1 EWIDENCJA SPRAW KARNYCH I WYKROCZENIOWYCH	10
1.2.2 EWIDENCJA SPRAW CYWILNYCH	11
1.2.3 EWIDENCJA SPRAW RODZINNYCH	12
1.2.4 EWIDENCJA SPRAW Z ZAKRESU PRAWA PRACY	13
1.2.5 EWIDENCJA SPRAW UBEZPIECZENIOWYCH	14
1.2.6 EWIDENCJA SPRAW GOSPODARCZYCH	15
1.3 WYBRANE ZAGADNIENIA Z DZIAŁALNOŚCI SĄDOWNICTWA POWSZECHNEGO	16
1.3.1 MEDIACJE	16
1.3.2 ELEKTRONICZNE POSTĘPOWANIE UPOMINAWCZE (E-SĄD)	19
1.3.3 ODBYWANIE KARY W SYSTEMIE DOZORU ELEKTRONICZNEGO	20
1.3.4 KURATORZY SĄDOWI	21
1.3.5 KOMORNICY	21
1.3.6 NOTARIUSZE	22
1.3.7 ADWOKACI, RADCOWIE PRAWNI	23
1.4 ORZECZENIA SĄDOWE W SPRAWACH KARNYCH	24
1.4.1 ORZECZENIA NIEPRAWOMOCNE	24
1.4.2 PRAWOMOCNE SKAZANIA - OSOBY DOROSŁE	26
1.4.3 PRAWOMOCNE ORZECZENIA WOBEC NIELETNICH	29
1.4.4 ODPOWIEDZIALNOŚĆ PODMIOTÓW ZBIOROWYCH	30
1.4.5 ORZECZENIA SĄDOWE W SPRAWACH O WYKROCZENIA	31
2. OBSZAR SPOZA SĄDOWNICTWA POWSZECHNEGO	33
2.1 STATYSTYKI POLICYJNE	33
2.2 STATYSTYKI PROKURATORSKIE	34
2.3 STATYSTYKI SŁUŻBY WIĘZIENNEJ	36
2.4 NIELETNI W ZAKŁADACH KARNYCH I SCHRONISKACH DLA NIELETNICH	37
3. STATYSTYKI MIĘDZYNARODOWE	38
3.1 EUROSTAT	38
3.2 ONZ	44

Wstęp

Niniejsze opracowanie stanowi ogólną analizę statystyczną działalności wymiaru sprawiedliwości w ostatnim dziesięcioleciu tj. w latach 2002 – 2011. Zakres merytoryczny opisywanych zagadnień jest bardzo szeroki zatem biorąc pod uwagę charakter opracowania i jego założoną, ograniczoną objętość - zaprezentowane zostały jedynie wybrane dane zagregowane ukazujące trendy w badanych zjawiskach.

Opracowanie nie bada wpływu zewnętrznych uwarunkowań społecznych, gospodarczych czy politycznych, nie zawiera też rekomendacji ani zaleceń. Analizie poddany został wyłącznie stan faktyczny oparty na danych liczbowych. Niemniej jednak w ciągu ostatnich lat odnotowano kilka znaczących zmian w zakresie legislacji, i strukturze resortu sprawiedliwości oraz zakresie gromadzenia danych i tego rodzaju czynniki zostały w opracowaniu uwzględnione i zasygnalizowane. Rokiem bazowym opisu jest rok 2002, czyli pierwszy całkowity rok, w którym zaprzestały działalności kolegia do spraw wykroczeń, zlikwidowane w październiku 2001 roku wskutek realizacji zapisów ustawy zasadniczej.

Analiza składa się z trzech części. W części 1. (głównej) zaprezentowano podstawowe dane oraz wskaźniki dotyczące działalności sądownictwa powszechnego. Część 2. zawiera podstawowe dane spoza obszaru sądownictwa - gromadzone przez Komendę Główną Policji, Prokuraturę Generalną, Służbę Więzienną oraz zakłady poprawcze i schroniska dla nieletnich. Pomimo, iż praca dwóch pierwszych podmiotów nie podlega nadzorowi Ministra Sprawiedliwości, informacje o postępowaniach prowadzonych przez Policję i Prokuraturę pozwalają uzyskać pełniejszy obraz działalności systemu wymiaru sprawiedliwości. Ponadto, częstą praktyką jest prezentowanie tych danych w zestawieniu z danymi sądowymi wraz z uzupełnieniem o dane na temat osób osadzonych w zakładach karnych i aresztach śledczych. W uzupełnieniu informacji krajowej, w części 3. zamieszczono międzynarodowe dane statystyczne z wybranych zagadnień obszaru wymiaru sprawiedliwości ukazujące Polskę na tle innych krajów. Prezentowane liczby pochodzą z publikacji Eurostatu oraz ONZ, do których to publikacji dane regularnie dostarcza Wydział Statystyki Ministerstwa Sprawiedliwości.

Prezentowana analiza działalności sądownictwa powszechnego opiera się o dane liczbowe pochodzące z oficjalnych urzędzeń ewidencyjnych gromadzone w oparciu o ustawę o statystyce publicznej i wydawanych na tej podstawie aktach wykonawczych. Dane takie zwane są często danymi administracyjnymi – w przeciwieństwie do danych pochodzących z badań ankietowych, badających zdarzenia oraz subiektywne odczucia respondentów. Badania wiktyimizacyjne nabierają w wielu krajach coraz większego znaczenia i są niemalże obowiązkowym uzupełnieniem danych administracyjnych. Aktualnie Eurostat przygotowuje na rok 2013 ogólnoeuropejskie badanie wiktyimizacyjne (SASU), które w Polsce przeprowadzane będzie przez Główny Urząd Statystyczny przy wsparciu merytorycznym Instytutu Wymiaru Sprawiedliwości. Na uwagę zasługuje fakt, iż badanie będzie pierwszym tak dużym projektem w zakresie statystyki przestępczości ustanowionym w randze Rozporządzenia Parlamentu Europejskiego i Rady.

Wszystkie prezentowane w opracowaniu dane stanowią powszechnie dostępną informację publiczną, a więc po podaniu źródła - mogą być bez ograniczeń publikowane.

Zespół Wydziału Statystyki
pod kierownictwem Naczelnika Wydziału
/-/ Justyny Kowalczyk

Warszawa, dnia 31 stycznia 2012 r.

1. Obszar sądownictwa powszechnego

1.1 Ogólna ewidencja spraw

Ogólna ewidencja spraw rozpatrywanych w sądach powszechnych definiowana jest poprzez cztery główne wielkości: pozostałość spraw z poprzedniego okresu sprawozdawczego, wpływ spraw, załatwienie oraz pozostałość na okres następny. Analizując te wielkości należy mieć na uwadze, iż każda sprawa w ujęciu statystycznym traktowana jest jednakowo bez względu na swoją wagę merytoryczną. W zbiorze spraw znajdują się zatem zarówno wielotomowe, skomplikowane sprawy procesowe angażujące pracę wielu osób jak i sprawy reprezentujące proste czynności rejestracyjne lub pomocnicze. Oczywistym faktem jest również to, iż w ramach tego samego repertorium czy wykazu ewidencjonuje się sprawy o różnicowanym poziomie złożoności.

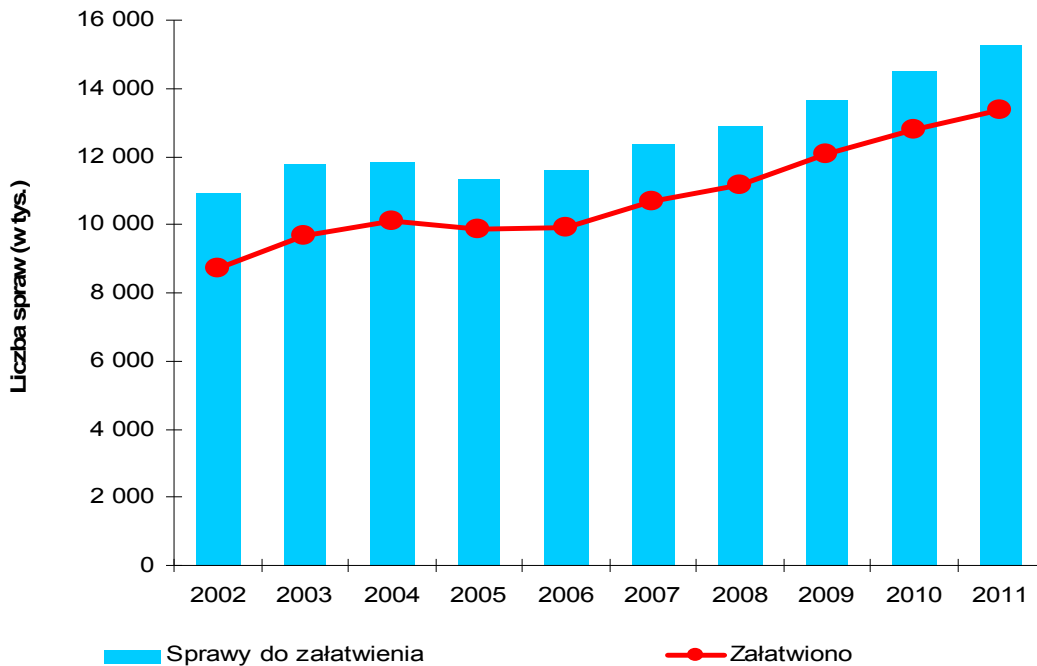
1.1.1 Liczby bezwzględne, dynamika

Pochodną głównych kategorii ewidencyjnych jest kategoria *Sprawy do załatwienia* obliczana jako pozostałość z roku poprzedniego i wpływ w danym roku łącznie. W badanym okresie wielkość tą charakteryzuje trend wzrostowy i w 2011 roku osiągnęła ona wartość 15,3 mln spraw, co stanowi 39,7% wzrost w porównaniu z bazowym rokiem 2002. Tendencja wynika głównie z systematycznego, corocznego (poza rokiem 2005) wzrostu wpływu spraw. Liczba pozostałości spraw zmniejszyła się z 2,2 mln w 2002 r. do 1,7 mln w 2011, czyli o 24,2%. Analogicznie do wpływu zachowują się liczby dotyczące załatwień spraw.

Tablica 1. Ewidencja spraw w sądach powszechnych (w tys.)

Lata	Pozostałość z poprzedniego roku	Wpływy spraw w danym roku	Sprawy do załatwienia (pozostałość z roku poprzedniego i wpływ w danym roku łącznie)	Załatwiono
w liczbach bezwzględnych (w tys.)				
2002	2 245	8 697	10 942	8 705
2003	2 279	9 521	11 800	9 680
2004	2 122	9 729	11 851	10 116
2005	1 748	9 582	11 330	9 863
2006	1 496	10 114	11 610	9 918
2007	1 691	10 682	12 373	10 683
2008	1 690	11 210	12 900	11 155
2009	1 743	11 897	13 640	12 082
2010	1 558	12 935	14 493	12 791
2011	1 701	13 584	15 285	13 386
wskazniki dynamiki (2002 = 100)				
2002	100,0	100,0	100,0	100,0
2003	101,5	109,5	107,8	111,2
2004	94,5	111,9	108,3	116,2
2005	77,9	110,2	103,5	113,3
2006	66,6	116,3	106,1	113,9
2007	75,3	122,8	113,1	122,7
2008	75,3	128,9	117,9	128,1
2009	77,6	136,8	124,7	138,8
2010	69,4	148,7	132,5	146,9
2011	75,8	156,2	139,7	153,8

Wykres 1. Sprawy do załatwienia oraz sprawy załatwione w sądach powszechnych



1.1.2 Wskaźniki

Zaprezentowane wskaźniki w sposób syntetyczny ukazują działalność sądownictwa powszechnego w latach 2002-2011. Wskaźniki te wykorzystywane są do wewnętrznych analiz działalności resortu oraz prezentowane są instytucjom zewnętrznym. Uwzględniane są m.in. w planach działalności Ministra Sprawiedliwości, we wskaźnikach do budżetu zadaniowego czy też przekazywane Ministerstwu Rozwoju Regionalnego jako *Wskaźniki Monitorowania Programu Operacyjnego Kapitał Ludzki*, którego beneficjentem systemowym jest Ministerstwo Sprawiedliwości.

Skuteczność pomiaru zjawisk tymi wskaźnikami gwarantuje ich niezmienna od lat metodologia obliczania. Oczywiście występują pewne mankamenty spowodowane niedoskonałościami urzędów ewidencyjnych oraz systemów gromadzenia danych, które trzeba mieć na uwadze podczas analizy. Przykładowo w obszarze przepisów o biurowości, w ramach procesu ograniczania liczby urzędów zlikwidowano w 2011 roku prowadzone przez wydziały sądów rejonowych repertoria, w których ewidencjonowano dotychczas sprawy podlegające rozpoznaniu w procesie w postępowaniu uproszczonym. Z uwagi na konieczność zachowania jednolitości sposobu rejestracji spraw przyjęto zasadę, że sprawy z likwidowanych repertoriów, będące w toku załatwiania należy zakreślić i dokonać w przyszłym okresie statystycznym ponownego wpływu we wskazanych repertoriach. Po odjęciu tego tzw. sztucznego załatwienia wskaźnik opanowania wpływu w roku 2011 musiałby być skorygowany z 98,5 do 98,2. Analogiczne obliczenia należałoby wykonać także w odniesieniu do lat poprzednich. Nie są to jednak duże różnice i nie wpływają na ogólne trendy, niemniej jednak należy o nich pamiętać.

Podstawowym wskaźnikiem badającym efektywność pracy sądu jest **wskaźnik opanowania wpływu** będący relacją spraw załatwionych do wpływu spraw, a wartość powyżej 100 oznacza, iż w danym okresie statystycznym sądy załatwiły więcej spraw niż wpłynęło. W całym badanym okresie trudno określić wyraźną tendencję, jednakże w ostatnich dwóch latach wskaźnik ulegał pogorszeniu. W 2010 roku wyniósł 98,9, a w 2011 – 98,5, co oznacza, że sądy załatwiły średnio 98,5 sprawy na 100 spraw wpływających.

Wskaźnik pozostałości (spraw ogółem) w długim okresie charakteryzuje się wyraźnym trendem spadkowym, co w przypadku tego miernika jest zjawiskiem pozytywnym, gdyż mówi o zmniejszaniu się pozostałości w relacji do wpływu. Tendencja spadkowa zachwiana została w roku 2011, kiedy to odnotowano niewielki wzrost w porównaniu do roku 2010 tj. z 1,6 do 1,7.

Wskaźniki załatwalności oraz pozostający z nim w bezpośredniej korelacji - **niezałatwalności** w ostatnim dziesięcioleciu również osiągały korzystne wartości. Podobnie jak w przypadku wskaźnika pozostałości - również rok 2011 przyniósł ich pogorszenie.

Regularnie od 2007 roku tj. od momentu wprowadzenia tego miernika, odnotowuje się również spadek liczby spraw, których czas rozpatrywania przekracza 12 miesięcy. W 2011 roku było to 4,2% wszystkich spraw wobec 5,1% w 2007.

Tablica 2. Wskaźniki

Lata	Pozostałość z poprzedniego okresu	Wpływ	Załatwienie	Pozostałość na następny okres	Sprawy do załatwienia ¹	Wskaźniki					
						opanowania wpływu ²	odsetek spraw rozpatrywanych przez sądy I instancji, w których czas trwania postępowania przekracza 12 miesięcy ³	pozostałości, tzw. trwania postępowania (w miesiącach) spraw ogółem ⁴	średni czas trwania postępowania w sprawach cywilnych, karnych i gospodarczych (z wyłączeniem spraw wieczystoksięgowych i rejestrowych) ⁵	załatwalności ⁶	niezałatwalności ⁷
w liczbach bezwzględnych (w tys.)											
2002	2245,1	8696,9	8704,9	2278,7	10942,0	100,1	•	3,1	3,7	79,6	20,8
2003	2278,7	9521,3	9679,8	2122,2	11800,0	101,7	•	2,7	3,1	82,0	18,0
2004	2122,2	9728,8	10116,0	1743,5	11851,0	104,0	•	2,2	2,5	85,4	14,7
2005	1743,5	9581,6	9863,3	1496,2	11325,1	102,9	•	1,9	2,0	87,1	13,2
2006	1496,2	10114,1	9918,1	1691,1	11610,3	98,1	•	2,0	2,2	85,4	14,6
2007	1691,1	10681,8	10682,6	1689,8	12372,9	100,0	5,1	1,9	1,9	86,3	13,7
2008	1689,8	11209,6	11155,2	1743,1	12899,4	99,5	4,7	1,9	2,0	86,5	13,5
2009	1743,1	11896,7	12081,9	1557,2	13639,9	101,6	4,5	1,6	1,6	88,6	11,4
2010	1557,2	12934,8	12791,3	1701,2	14491,9	98,9	4,3	1,6	1,8	88,3	11,7
2011	1701,2	13584,1	13385,5	1899,8	15285,2	98,5	4,2	1,7	2,1	87,6	12,4

1. Suma liczby spraw niezalatwionych z roku poprzedniego i liczby wpływu w danym roku.

2. Odsetek spraw załatwionych w danym okresie sprawozdawczym lub okresie działania jednostki organizacyjnej do liczby spraw wpływających.

3. Odsetek spraw rozpatrywanych przez sądy I instancji, w których czas trwania postępowania przekracza 12 miesięcy od dnia pierwszej rejestracji w sądzie I instancji do uprawomocnienia się sprawy/orzeczenia/wyroku w I instancji.

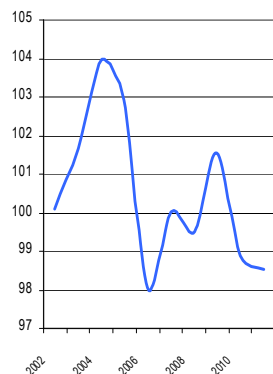
4. Średni czas trwania postępowania wszystkich spraw pozostających do załatwienia w następnym okresie sprawozdawczym do przeciętnego miesięcznego wpływu wszystkich spraw w danym okresie sprawozdawczym lub w okresie działania jednostki organizacyjnej. Jednostką miary jest miesiąc.

5. Średni czas trwania postępowania spraw cywilnych, karnych i gospodarczych (z wyłączeniem spraw wieczystoksięgowych i rejestrowych) pozostających do załatwienia w następnym okresie sprawozdawczym do przeciętnego miesięcznego wpływu w danym okresie sprawozdawczym. Jednostką miary jest miesiąc.

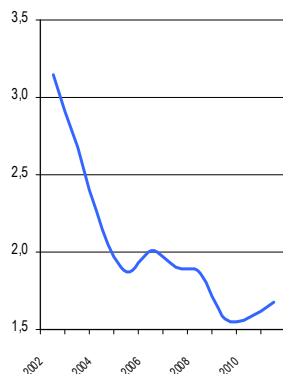
6. Odsetek spraw załatwionych do liczby spraw do załatwienia będących sumą wpływu i spraw niezalatwionych pozostających z poprzedniego okresu sprawozdawczego.

7. Odsetek liczby spraw pozostających do załatwienia na następny okres sprawozdawczy do liczby spraw do załatwienia będących sumą wpływu i spraw niezalatwionych pozostających z poprzedniego okresu sprawozdawczego.

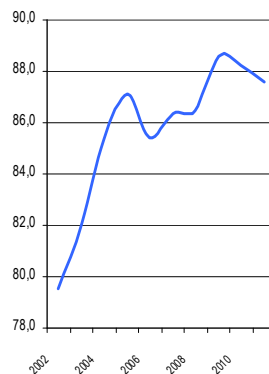
Wykres 2. wskaźnik opanowania wpływu



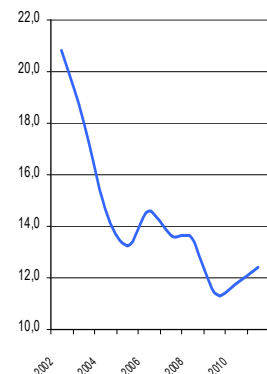
Wykres 3. wskaźnik pozostałości spraw ogółem



Wykres 4. wskaźnik załatwalności



Wykres 5. wskaźnik niezłatwalności



Należy podkreślić, że Wydział Statystyki posiada bazę danych statystycznych, w której znajdują się bogate zbiory informacji o resorcie sprawiedliwości. W związku z powyższym jest możliwe opracowanie nowych wskaźników, opartych na bardziej szczegółowych danych statystycznych. Przykładem na to jest wskaźnik informujący o średnim czasie trwania postępowania sądowego od dnia pierwszej rejestracji do dnia uprawomocnienia się sprawy w pierwszej instancji - w wybranych - głównych kategoriach spraw. Jest to wskaźnik oparty o przedziały czasowe obliczany metodą średniej ważonej.

1.2 Ewidencja spraw według rodzajów (pionów)

Ogół spraw podzielony został na siedem rodzajów spraw: karne i wykroczeniowe, cywilne z wyłączeniem Ksiąg Wieczystych, Księgi Wieczyste, rodzinne, ubezpieczeń społecznych, prawa pracy i gospodarcze. W tym punkcie analizy z pionu cywilnego wyłączono Księgi Wieczyste, gdyż ich charakter odbiega od klasycznego modelu sprawy cywilnej. W kategorii spraw gospodarczych znajdują się sprawy rejestrowe z Krajowego Rejestru Sądowego i Rejestru Zastawów oraz sprawy w Sądzie Ochrony Konkurencji i Konsumentów i Sądzie Wspólnotowych Znaków Towarowych i Wzorów Przemysłowych.

Tablica 3. Wpływ spraw według rodzajów

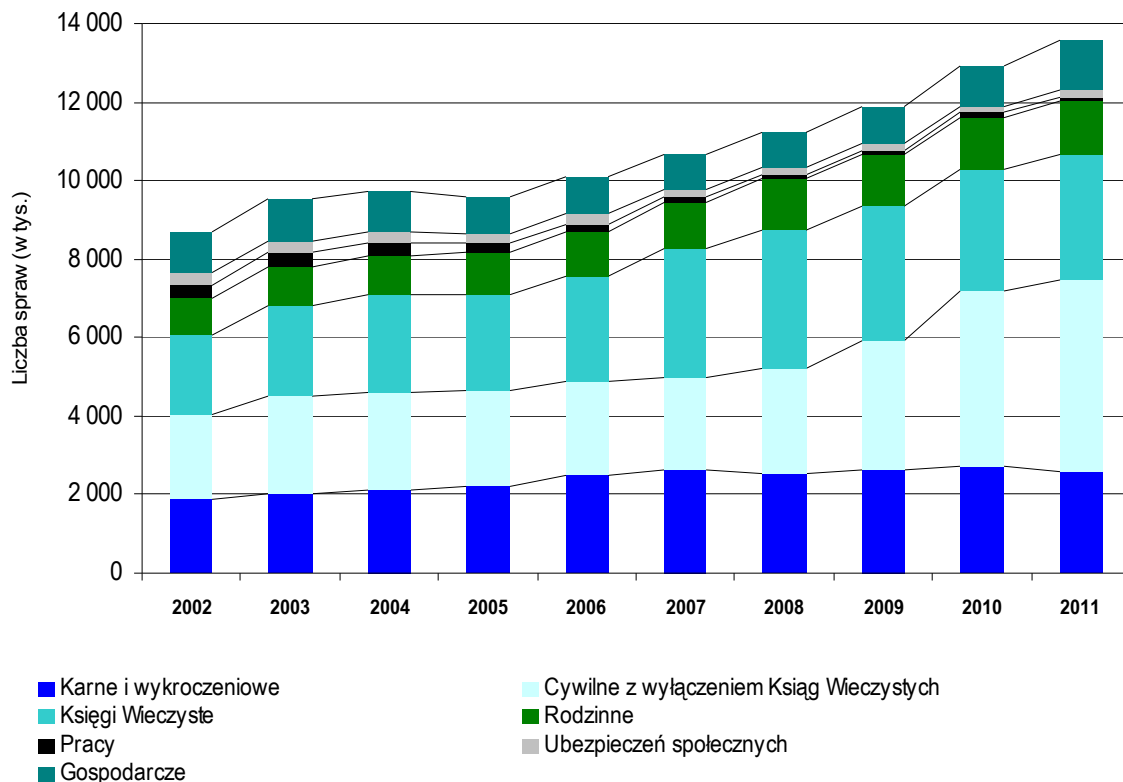
Wyszczególnienie	2002	2003	2004	2005	2006	2007	2008	2009	2010	2011
w liczbach bezwzględnych (w tys.)										
OGÓŁEM	8 698	9 521	9 729	9 581	10 114	10 681	11 209	11 897	12 935	13 584
Karne i wykroczeniowe	1 862	2 027	2 126	2 218	2 505	2 643	2 546	2 625	2 718	2 599
Cywilne z wyłączeniem Ksiąg Wieczystych	2 163	2 476	2 480	2 435	2 403	2 338	2 655	3 297	4 455	4 890
Księgi Wieczyste	2 035	2 301	2 494	2 439	2 637	3 270	3 560	3 405	3 136	3 196
Rodzinne	945	981	989	1 077	1 124	1 192	1 296	1 326	1 315	1 322
Pracy	333	401	326	256	223	134	111	121	111	112
Ubezpieczeń społecznych	302	286	297	212	269	198	180	178	174	171
Gospodarcze	1 058	1 049	1 017	944	953	906	861	945	1 026	1 295

Tablica 2. Wpływ spraw według rodzajów (dok.)

wskaźniki struktury										
OGÓŁEM	100,0	100,0	100,0	100,0	100,0	100,0	100,0	100,0	100,0	100,0
Karne i wykroczeniowe	21,4	21,3	21,9	23,1	24,8	24,7	22,7	22,1	21,0	19,1
Cywilne z wyłączeniem Ksiąg Wieczystych	24,9	26,0	25,5	25,4	23,8	21,9	23,7	27,7	34,4	36,0
Księgi Wieczyste	23,4	24,2	25,6	25,5	26,1	30,6	31,8	28,6	24,2	23,5
Rodzinne	10,9	10,3	10,2	11,2	11,1	11,2	11,6	11,1	10,2	9,7
Pracy	3,8	4,2	3,4	2,7	2,2	1,3	1,0	1,0	0,9	0,8
Ubezpieczeń społecznych	3,5	3,0	3,1	2,2	2,7	1,9	1,6	1,5	1,3	1,3
Gospodarcze	12,2	11,0	10,5	9,9	9,4	8,5	7,7	7,9	7,9	9,5

Badając strukturę wpływu spraw (udział poszczególnego rodzaju spraw w liczbie ogółem) w latach 2002-2011 najwyraźniej widać zwiększający się udział spraw cywilnych z wyłączeniem KW. W 2002 roku udział ten wynosił 24,9% a w 2011 już 36,0%. Spowodowane jest to corocznym, dużym wpływem tych spraw od roku 2008. Udział spraw karnych i wykroczeniowych nieznacznie spadł z 21,4% w 2002 roku do 19,1% w roku 2011. Znacznie zmniejszyła się udział spraw prawa pracy i ubezpieczeń społecznych i w dużo mniejszym stopniu spraw rodzinnych i gospodarczych. Po gwałtownym wzroście w latach 2007-2008 ustabilizował się udział spraw Ksiąg Wieczystych. Aktualnie wynosi on 23,5% i jest niemal identyczny jak w roku 2002 (23,4%).

Wykres 6. Wpływ spraw według rodzajów

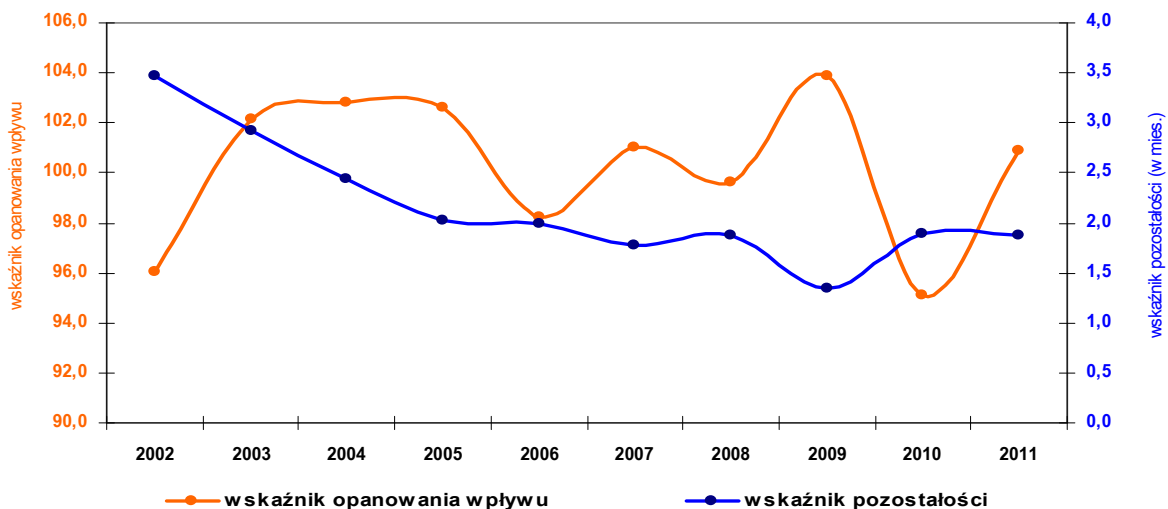


1.2.1 Ewidencja spraw karnych i wykroczeniowych

Tablica 4. Ewidencja spraw karnych i wykroczeniowych

	2002	2003	2004	2005	2006	2007	2008	2009	2010	2011
wpływ										
Razem	1862,0	2027,2	2126,3	2218,3	2505,0	2642,8	2546,3	2624,8	2718,1	2598,6
Sądy apelacyjne	26,9	27,2	25,5	25,1	26,0	27,9	29,0	30,6	29,9	31,5
Sądy okręgowe	300,4	320,8	326,3	333,1	345,1	364,4	356,0	355,4	363,6	364,5
Sądy rejonowe	1534,7	1679,3	1774,5	1860,0	2133,9	2250,5	2161,3	2238,9	2324,6	2202,6
załatwienia										
Razem	1788,2	2071,2	2186,0	2276,0	2460,1	2669,3	2536,8	2727,2	2584,5	2621,2
Sądy apelacyjne	26,7	27,2	25,9	25,2	26,0	27,8	28,8	30,5	29,6	31,4
Sądy okręgowe	297,1	318,9	331,5	335,1	344,3	363,3	347,7	357,5	365,6	364,5
Sądy rejonowe	1464,3	1725,2	1828,7	1915,7	2089,8	2278,2	2160,3	2339,2	2189,4	2225,3
pozostałość										
Razem	538,0	492,3	433,2	375,7	417,3	390,9	399,6	294,9	428,5	406,0
Sądy apelacyjne	2,4	2,4	2,0	2,0	1,7	1,8	2,0	2,0	2,4	2,4
Sądy okręgowe	39,4	41,3	36,0	34,1	34,6	35,7	43,9	39,9	37,9	38,0
Sądy rejonowe	496,2	448,6	395,1	339,7	381,0	353,5	353,7	253,1	388,3	365,6
wskaźnik opanowania wpływu										
Razem	96,0	102,2	102,8	102,6	98,2	101,0	99,6	103,9	95,1	100,9
Sądy apelacyjne	99,4	100,0	101,3	100,3	100,2	99,7	99,2	99,9	98,9	99,9
Sądy okręgowe	98,9	99,4	101,6	100,6	99,8	99,7	97,7	100,6	100,5	100,0
Sądy rejonowe	95,4	102,7	103,1	103,0	97,9	101,2	100,0	104,5	94,2	101,0
wskaźnik pozostałości										
Razem	3,5	2,9	2,4	2,0	2,0	1,8	1,9	1,3	1,9	1,9
Sądy apelacyjne	1,1	1,1	0,9	0,9	0,8	0,8	0,8	0,8	1,0	0,9
Sądy okręgowe	1,6	1,5	1,3	1,2	1,2	1,2	1,5	1,3	1,3	1,2
Sądy rejonowe	3,9	3,2	2,7	2,2	2,1	1,9	2,0	1,4	2,0	2,0

Wykres 7. Wskaźnik opanowania wpływu i wskaźnik pozostałości dla spraw karnych i wykroczeniowych

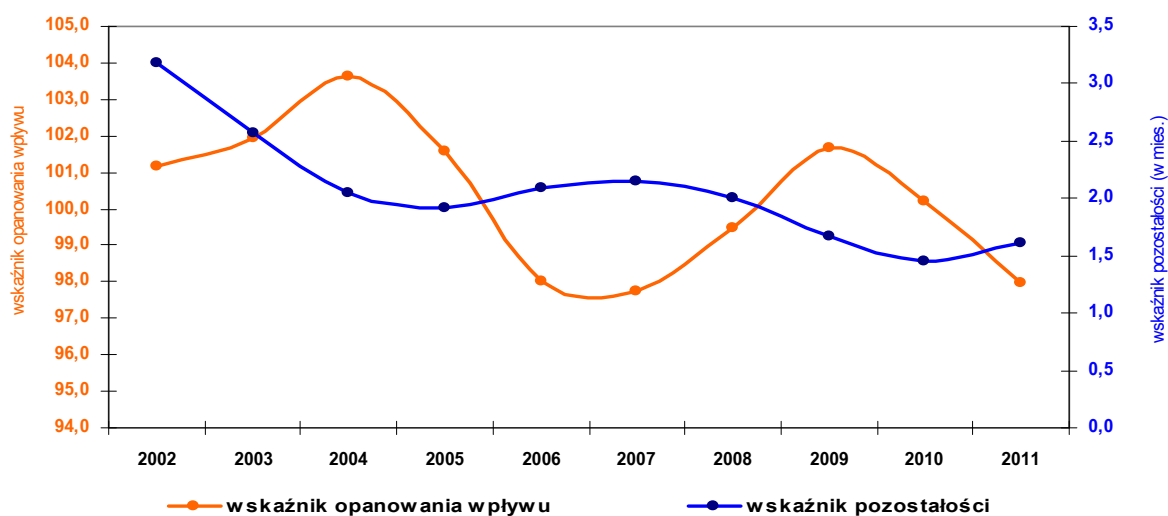


1.2.2 Ewidencja spraw cywilnych

Tablica 5. Ewidencja spraw cywilnych (łącznie ze sprawami rodzinnymi z zakresu spraw o rozwód i separację i Księgami Wieczystymi)

	2002	2003	2004	2005	2006	2007	2008	2009	2010	2011
wpływ										
Razem	4197,6	4777,4	4973,7	4873,9	5040,2	5608,2	6215,0	6701,7	7591,4	8085,8
Sądy apelacyjne	26,4	29,2	32,0	33,1	30,2	27,5	25,5	27,8	29,7	32,4
Sądy okręgowe	255,0	274,5	327,8	310,2	281,1	269,2	266,7	278,6	284,7	292,1
Sądy rejonowe	3916,2	4473,7	4613,9	4530,7	4728,9	5311,5	5922,8	6395,3	7277,0	7761,4
załatwienia										
Razem	4246,0	4869,8	5154,9	4951,7	4939,8	5480,8	6182,3	6813,7	7606,4	7919,9
Sądy apelacyjne	26,3	29,0	32,0	32,6	31,4	28,5	26,0	27,5	29,3	32,1
Sądy okręgowe	247,5	267,6	299,1	324,0	302,3	277,0	264,3	275,2	282,1	285,5
Sądy rejonowe	3972,3	4573,2	4823,8	4595,1	4606,2	5175,3	5891,9	6511,0	7294,9	7602,3
pozostałość										
Razem	1110,6	1022,6	847,9	776,0	880,2	1007,8	1040,7	930,2	915,8	1081,7
Sądy apelacyjne	5,2	5,5	5,5	5,8	4,3	3,3	2,9	3,2	3,6	3,9
Sądy okręgowe	94,2	101,1	129,6	115,8	93,9	86,1	88,5	91,9	94,4	101,0
Sądy rejonowe	1011,2	916,0	712,8	654,3	782,1	918,4	949,4	835,1	817,8	976,9
wskaźnik opanowania wpływu										
Razem	101,2	101,9	103,6	101,6	98,0	97,7	99,5	101,7	100,2	97,9
Sądy apelacyjne	99,5	99,0	99,9	98,8	103,8	103,5	101,9	98,8	98,8	99,1
Sądy okręgowe	97,0	97,5	91,2	104,5	107,6	102,9	99,1	98,8	99,1	97,8
Sądy rejonowe	101,4	102,2	104,6	101,4	97,4	97,4	99,5	101,8	100,2	98,0
wskaźnik pozostałości										
Razem	3,2	2,6	2,0	1,9	2,1	2,2	2,0	1,7	1,4	1,6
Sądy apelacyjne	2,4	2,3	2,1	2,1	1,7	1,5	1,3	1,4	1,4	1,4
Sądy okręgowe	4,4	4,4	4,7	4,5	4,0	3,8	4,0	4,0	4,0	4,1
Sądy rejonowe	3,1	2,5	1,9	1,7	2,0	2,1	1,9	1,6	1,3	1,5

Wykres 8 . Wskaźnik opanowania wpływu i wskaźnik pozostałości dla spraw cywilnych

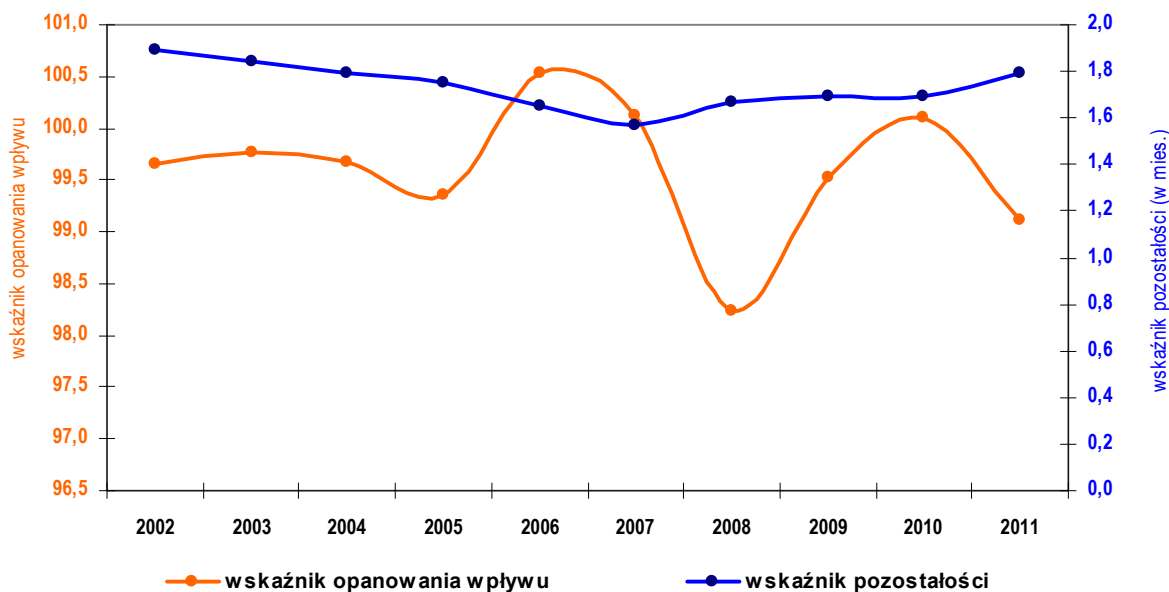


1.2.3 Ewidencja spraw rodzinnych

Tablica 6. Ewidencja spraw rodzinnych (w sądach okręgowych sprawy o rozwód i separację)

	2002	2003	2004	2005	2006	2007	2008	2009	2010	2011
wpływ										
Razem	1035,4	1075,5	1117,7	1198,5	1223,2	1296,3	1401,4	1426,6	1413,2	1419,8
Sądy okręgowe	90,9	94,0	129,1	121,3	99,3	104,4	105,0	100,8	97,9	97,8
Sądy rejonowe	944,5	981,4	988,6	1077,2	1123,9	1191,9	1296,4	1325,8	1315,2	1322,0
załatwienia										
Razem	1031,8	1072,9	1114,1	1190,7	1229,8	1298,0	1376,7	1419,8	1414,6	1407,2
Sądy okręgowe	87,6	90,9	104,7	128,8	114,5	108,9	105,2	103,1	98,4	96,7
Sądy rejonowe	944,2	982,0	1009,4	1061,9	1115,3	1189,1	1271,5	1316,7	1316,2	1310,5
pozostałość										
Razem	162,9	165,0	166,7	174,6	168,2	169,7	194,5	201,2	199,8	212,4
Sądy okręgowe	47,0	50,2	71,9	64,5	49,3	48,0	47,9	45,6	45,1	46,2
Sądy rejonowe	115,9	114,8	94,8	110,1	118,9	121,7	146,6	155,7	154,7	166,2
wskaźnik opanowania wpływu										
Razem	99,7	99,8	99,7	99,4	100,5	100,1	98,2	99,5	100,1	99,1
Sądy okręgowe	96,4	96,6	81,1	106,2	115,3	104,3	100,1	102,3	100,5	98,9
Sądy rejonowe	100,0	100,1	102,1	98,6	99,2	99,8	98,1	99,3	100,1	99,1
wskaźnik pozostałości										
Razem	1,9	1,8	1,8	1,7	1,7	1,6	1,7	1,7	1,7	1,8
Sądy okręgowe	6,2	6,4	6,7	6,4	6,0	5,5	5,5	5,4	5,5	5,7
Sądy rejonowe	1,5	1,4	1,2	1,2	1,3	1,2	1,4	1,4	1,4	1,5

Wykres 9. Wskaźnik opanowania wpływu i wskaźnik pozostałości dla spraw rodzinnych

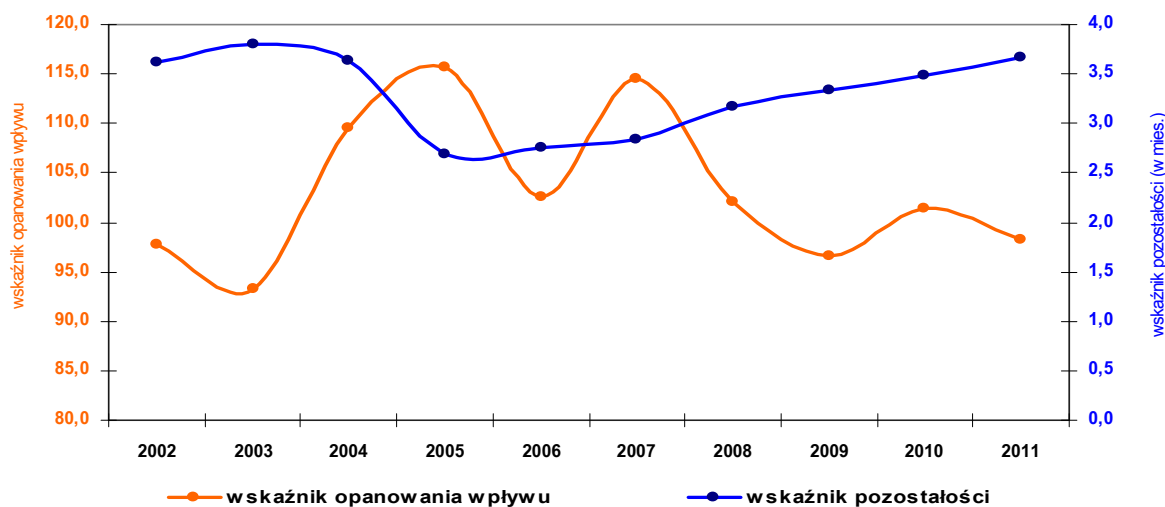


1.2.4 Ewidencja spraw z zakresu prawa pracy

Tablica 7. Ewidencja spraw z zakresu prawa pracy

	2002	2003	2004	2005	2006	2007	2008	2009	2010	2011
wpływ										
Razem	332,9	401,1	326,1	255,8	223,0	134,4	111,3	121,1	110,6	111,6
Sądy apelacyjne	1,9	2,0	2,0	2,3	1,8	1,3	1,1	1,1	1,1	1,0
Sądy okręgowe	28,9	30,8	41,7	33,1	25,2	18,0	14,9	14,0	14,5	13,7
Sądy rejonowe	302,1	368,3	282,4	220,4	196,0	115,2	95,3	106,1	95,1	96,8
załatwienia										
Razem	325,3	374,0	357,4	295,7	228,8	153,8	113,7	116,9	112,1	109,6
Sądy apelacyjne	2,1	2,0	2,0	2,2	1,7	1,4	1,2	1,1	1,0	1,1
Sądy okręgowe	28,7	27,8	38,3	36,4	30,3	19,6	15,6	14,1	14,7	13,9
Sądy rejonowe	294,5	344,2	317,1	257,1	196,9	132,8	96,9	101,7	96,4	94,6
pozostałość										
Razem	100,6	127,1	98,7	57,4	51,2	31,8	29,4	33,6	32,1	34,1
Sądy apelacyjne	0,3	0,3	0,3	0,4	0,4	0,3	0,1	0,2	0,2	0,2
Sądy okręgowe	7,5	10,5	13,8	10,5	5,4	3,9	3,2	3,0	2,8	2,6
Sądy rejonowe	92,8	116,4	84,6	46,5	45,4	27,7	26,1	30,4	29,1	31,3
wskaźnik opanowania wpływu										
Razem	97,7	93,2	109,6	115,6	102,6	114,4	102,1	96,5	101,4	98,2
Sądy apelacyjne	109,1	102,0	97,4	96,6	96,9	110,9	107,6	99,4	98,2	103,9
Sądy okręgowe	99,4	90,4	92,0	110,1	119,9	108,8	104,4	101,1	101,5	101,4
Sądy rejonowe	97,5	93,4	112,3	116,6	100,5	115,4	101,7	95,9	101,4	97,7
wskaźnik pozostałości										
Razem	3,6	3,8	3,6	2,7	2,8	2,8	3,2	3,3	3,5	3,7
Sądy apelacyjne	1,9	1,7	1,9	2,2	2,7	2,5	1,2	2,1	2,3	1,9
Sądy okręgowe	3,1	4,1	4,0	3,8	2,6	2,6	2,6	2,6	2,3	2,3
Sądy rejonowe	3,7	3,8	3,6	2,5	2,8	2,9	3,3	3,4	3,7	3,9

Wykres 10 . Wskaźnik opanowania wpływu i wskaźnik pozostałości dla spraw prawa pracy

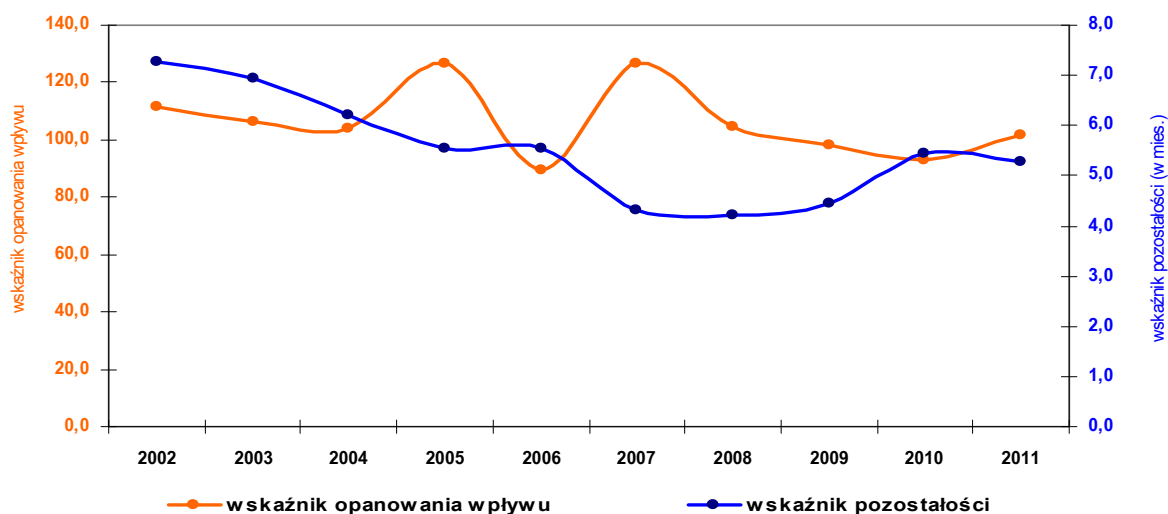


1.2.5 Ewidencja spraw ubezpieczeniowych

Tablica 8. Ewidencja spraw ubezpieczeniowych

	2002	2003	2004	2005	2006	2007	2008	2009	2010	2011
wpływ										
Razem	302,0	285,5	296,8	212,2	269,2	198,2	179,5	177,9	173,6	170,8
Sądy apelacyjne	30,5	31,6	35,7	34,6	26,0	22,5	24,7	22,9	20,8	21,9
Sądy okręgowe	215,5	186,9	206,1	140,6	212,0	149,3	132,3	130,7	128,0	122,5
Sądy rejonowe	56,0	67,0	55,0	37,0	31,1	26,4	22,5	24,3	24,9	26,4
załatwienia										
Razem	337,1	304,0	307,8	268,1	241,5	251,0	187,9	175,0	161,0	174,0
Sądy apelacyjne	24,7	29,3	33,8	34,7	31,4	30,4	26,9	26,2	20,9	20,6
Sądy okręgowe	278,0	214,7	211,1	182,6	176,6	191,0	137,8	126,0	115,4	128,7
Sądy rejonowe	34,3	60,0	63,0	50,8	33,5	29,6	23,2	22,9	24,8	24,6
pozostałość										
Razem	183,1	164,7	153,7	97,8	124,2	71,4	63,0	65,9	78,5	75,3
Sądy apelacyjne	22,1	24,4	26,3	26,3	20,3	12,4	10,1	6,9	6,8	8,1
Sądy okręgowe	131,1	103,4	98,5	56,4	91,2	49,5	44,0	48,7	61,3	55,1
Sądy rejonowe	29,9	36,9	28,9	15,1	12,7	9,6	8,9	10,3	10,5	12,2
wskaźnik opanowania wpływu										
Razem	111,6	106,5	103,7	126,4	89,7	126,7	104,7	98,4	92,7	101,9
Sądy apelacyjne	81,2	92,6	94,5	100,3	120,8	135,2	109,1	114,1	100,7	93,9
Sądy okręgowe	129,0	114,9	102,4	129,9	83,3	128,0	104,1	96,4	90,1	105,1
Sądy rejonowe	61,2	89,6	114,5	137,3	107,6	111,9	103,0	94,0	99,5	93,5
wskaźnik pozostałości										
Razem	7,3	6,9	6,2	5,5	5,5	4,3	4,2	4,4	5,4	5,3
Sądy apelacyjne	8,7	9,3	8,8	9,1	9,4	6,6	4,9	3,6	3,9	4,4
Sądy okręgowe	7,3	6,6	5,7	4,8	5,2	4,0	4,0	4,5	5,7	5,4
Sądy rejonowe	6,4	6,6	6,3	4,9	4,9	4,3	4,7	5,1	5,0	5,5

Wykres 11 . Wskaźnik opanowania wpływu i wskaźnik pozostałości dla spraw ubezpieczeniowych

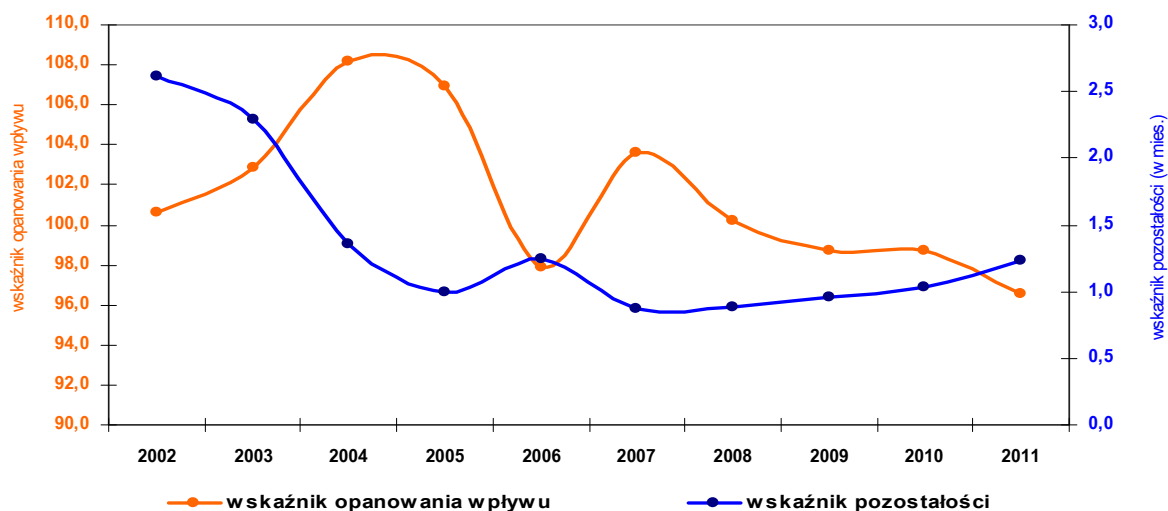


1.2.6 Ewidencja spraw gospodarczych

Tablica 9. Ewidencja spraw gospodarczych

	2002	2003	2004	2005	2006	2007	2008	2009	2010	2011
wpływ										
Razem	1057,4	1048,1	1016,7	943,8	952,4	905,3	860,1	942,5	1021,2	1288,7
Sądy apelacyjne	10,3	11,6	12,6	12,3	8,4	6,5	6,0	6,3	6,4	7,0
Sądy okręgowe	95,1	93,2	83,8	53,0	40,1	35,1	35,1	41,6	41,2	43,8
Sądy rejonowe	952,0	943,3	920,3	878,5	903,8	863,7	819,0	894,6	973,7	1237,9
załatwienia										
Razem	1063,6	1078,4	1100,0	1009,3	931,9	937,8	862,2	930,8	1008,0	1243,8
Sądy apelacyjne	9,9	11,7	12,3	12,2	9,4	6,8	6,0	6,3	6,3	7,0
Sądy okręgowe	93,5	94,0	90,2	90,0	43,7	37,1	34,7	40,4	39,4	42,3
Sądy rejonowe	960,2	972,6	997,4	907,1	878,8	894,0	821,5	884,1	962,4	1194,6
pozostałość										
Razem	230,4	200,4	114,9	78,7	98,9	65,7	63,2	74,9	88,1	133,0
Sądy apelacyjne	2,1	2,0	2,2	2,2	1,1	0,8	0,8	0,8	0,9	0,9
Sądy okręgowe	26,7	25,8	19,5	11,7	8,0	6,1	6,5	7,7	9,5	11,1
Sądy rejonowe	201,6	172,6	93,2	64,8	89,7	58,8	55,9	66,4	77,7	121,0
wskaźnik opanowania wpływu										
Razem	100,6	102,9	108,2	106,9	97,8	103,6	100,2	98,8	98,7	96,5
Sądy apelacyjne	96,0	100,9	97,7	98,9	111,7	104,3	100,7	99,9	98,5	99,5
Sądy okręgowe	98,4	100,9	107,6	169,9	109,0	105,5	98,8	97,1	95,6	96,5
Sądy rejonowe	100,9	103,1	108,4	103,3	97,2	103,5	100,3	98,8	98,8	96,5
wskaźnik pozostałości										
Razem	2,6	2,3	1,4	1,0	1,2	0,9	0,9	1,0	1,0	1,2
Sądy apelacyjne	2,4	2,0	2,1	2,2	1,6	1,5	1,6	1,5	1,7	1,6
Sądy okręgowe	3,4	3,3	2,8	2,6	2,4	2,1	2,2	2,2	2,8	3,0
Sądy rejonowe	2,5	2,2	1,2	0,9	1,2	0,8	0,8	0,9	1,0	1,2

Wykres 12 . Wskaźnik opanowania wpływu i wskaźnik pozostałości dla spraw gospodarczych



1.3 Wybrane zagadnienia z działalności sądownictwa powszechnego

1.3.1 Mediacje

Poniżej zaprezentowane zostały dane o mediacjach. Dla spraw karnych za okres 2002-2011, spraw nieletnich – 2004-2011, a dla pozostałych za okres 2006-2011.

Tablica 10. Postępowania w sprawach karnych

Wyszczególnienie	Załatwienia spraw razem	Wynik postępowania mediacyjnego		
		ugoda	brak ugody	inny sposób
2002				
Ogółem	1 021	597	365	59
prowadzonego przez instytucje	26	4	10	12
prowadzonego przez osoby godne zaufania	995	593	355	47
2003				
Ogółem	1 858	1 108	617	133
prowadzonego przez instytucje	190	80	52	58
prowadzonego przez osoby godne zaufania	1 668	1 028	565	75
2004				
Ogółem	3 569	2 123	1 119	327
prowadzonego przez instytucje	533	251	193	89
prowadzonego przez osoby godne zaufania	3 036	1 872	926	238
2005				
Ogółem	4 440	2 755	1 445	240
prowadzonego przez instytucje	610	298	226	86
prowadzonego przez osoby godne zaufania	3 830	2 457	1 219	154
2006				
Ogółem	5 052	3 062	1 721	269
prowadzonego przez instytucje	1 402	680	636	86
prowadzonego przez osoby godne zaufania	3 650	2 382	1 085	183
2007				
Ogółem	4 178	2 753	1 220	205
prowadzonego przez instytucje	711	303	319	89
prowadzonego przez osoby godne zaufania	3 467	2 450	901	116
2008				
Ogółem	3 891	2 551	1 110	230
prowadzonego przez instytucje	701	311	252	138
prowadzonego przez osoby godne zaufania	3 190	2 240	858	92
2009				
Ogółem	3 714	2 505	993	216
prowadzonego przez instytucje	574	293	182	99
prowadzonego przez osoby godne zaufania	3 140	2 212	811	117
2010				
Ogółem	3 480	2 274	1 051	155
prowadzonego przez instytucje	590	242	269	79
prowadzonego przez osoby godne zaufania	2 890	2 032	782	76
2011				
Ogółem	3 251	2 071	1 035	145
prowadzonego przez instytucje	456	188	205	63
prowadzonego przez osoby godne zaufania	2 795	1 883	830	82

Tablica 11. Postępowanie mediacyjne w sprawach cywilnych

Lata	POSTĘPOWANIE SĄDOWE				POSTĘPOWANIE POZASĄDOWE				
	Liczba spraw, w których strony skierowano do mediacji na podstawie postanowienia sądu (art. 183 ⁸ § 1 kpc)	Liczba protokołów złożonych przez mediatorów (art. 183 ¹³ § 2 kpc)	Umorzono postępowanie w wyniku zatwierdzenia ugody zawartej przed mediatorem (art. 183 ¹⁴ § 1 i 2 kpc)	Odmówiono zatwierdzenia ugody w trybie art. 183 ¹⁴ § 3 kpc	Liczba protokołów złożonych przez mediatorów (art. 183 ¹³ § 1 kpc)	Liczba wniosków o zatwierdzenie ugody	Zatwierdzono ugody		Odmówiono zatwierdzenia ugody w trybie art. 183 ¹⁴ § 3 kpc
							ogółem	w tym przez nadanie klauzuli wykonalności (art. 183 ¹⁴ § 2 kpc)	
sądy okręgowe									
2006	1 053	546	25	3	22	1	3	1	-
2007	1 021	707	38	9	4	2	2	1	-
2008	1 061	760	54	11	27	5	3	1	-
2009	1 349	914	27	2	49	2	6	10	-
2010	1 535	1 076	47	8	56	5	15	-	-
2011	1 656	1 231	54	8	29	9	6	-	2
sądy rejonowe									
2006	395	235	68	12	23	25	15	8	10
2007	378	210	73	6	9	7	16	4	1
2008	394	167	65	12	27	13	15	11	3
2009	493	297	63	6	30	18	14	8	4
2010	661	368	101	28	15	16	14	5	4
2011	858	519	105	40	45	38	33	16	5

Tablica 12. Postępowanie mediacyjne w sprawach rodzinnych

Wyszczególnienie	Wynik postępowania mediacyjnego		
	ugoda	brak ugody	inny sposób
2006			
Ogółem	127	83	60
Prowadzonego przez instytucje	36	25	23
Prowadzonego przez osoby godne zaufania	91	58	37
2007			
Ogółem	155	95	76
Prowadzonego przez instytucje	42	25	27
Prowadzonego przez osoby godne zaufania	113	70	49
2008			
Ogółem	216	146	65
Prowadzonego przez instytucje	72	51	25
Prowadzonego przez osoby godne zaufania	144	95	40
2009			
Ogółem	340	247	129
Prowadzonego przez instytucje	131	83	50
Prowadzonego przez osoby godne zaufania	209	164	79
2010			
Ogółem	439	380	169
Prowadzonego przez instytucje	173	221	80
Prowadzonego przez osoby godne zaufania	266	159	89
2011			
Ogółem	471	461	217
Prowadzonego przez instytucje	174	240	71
Prowadzonego przez osoby godne zaufania	297	221	146

Tablica 13. Postępowanie mediacyjne w sprawach prawa pracy

Lata	POSTĘPOWANIE SĄDOWE				POSTĘPOWANIE POZASĄDOWE				
	Liczba spraw, w których strony skierowano do mediacji na podstawie postanowienia sądu (art. 183 ⁸ § 1 kpc)	Liczba protokołów złożonych przez mediatorów (art. 183 ¹³ § 2 kpc)	Umorzono postępowanie w wyniku zatwierdzenia umowy zawartej przed mediatorem (art. 183 ¹⁴ § 1 i 2 kpc)	Odmówiono zatwierdzenia umowy w trybie art. 183 ¹⁴ § 3 kpc	Liczba protokołów złożonych przez mediatorów (art. 183 ¹³ § 1 kpc)	Liczba wniosków o zatwierdzenie umowy	Zatwierdzono umowę		Odmówiono zatwierdzenia umowy w trybie art. 183 ¹⁴ § 3 kpc
							ogółem	w tym przez nadanie klauzuli wykonalności (art. 183 ¹⁴ § 2 kpc)	
sądy rejonowe									
2006	33	14	5	-	1	2	2	-	-
2007	74	15	8	-	-	5	5	1	-
2008	107	18	7	-	-	2	3	2	-
2009	252	31	22	1	-	8	8	1	-
2010	195	96	26	3	2	11	11	9	-
2011	65	33	22	-	2	4	3	3	-

Tablica 14. Postępowanie mediacyjne w sprawach gospodarczych

Lata	POSTĘPOWANIE SĄDOWE				POSTĘPOWANIE POZASĄDOWE				
	Liczba spraw, w których strony skierowano do mediacji na podstawie postanowienia sądu (art. 183 ⁸ § 1 kpc)	Liczba protokołów złożonych przez mediatorów (art. 183 ¹³ § 2 kpc)	Umorzono postępowanie w wyniku zatwierdzenia umowy zawartej przed mediatorem (art. 183 ¹⁴ § 1 i 2 kpc)	Odmówiono zatwierdzenia umowy w trybie art. 183 ¹⁴ § 3 kpc	Liczba protokołów złożonych przez mediatorów (art. 183 ¹³ § 1 kpc)	Liczba wniosków o zatwierdzenie umowy	Zatwierdzono umowę		Odmówiono zatwierdzenia umowy w trybie art. 183 ¹⁴ § 3 kpc
							ogółem	w tym przez nadanie klauzuli wykonalności (art. 183 ¹⁴ § 2 kpc)	
sądy okręgowe									
2006	116	44	23	-	1	5	4	3	-
2007	101	61	24	2	1	1	1	1	-
2008	77	40	7	5	2	-	-	-	-
2009	141	64	29	1	-	-	-	-	-
2010	192	101	27	1	1	1	1	1	-
2011	376	168	71	10	9	5	4	3	-
sądy rejonowe									
2006	140	71	28	-	-	-	-	-	-
2007	157	105	40	-	1	4	3	2	-
2008	133	54	36	-	2	5	1	2	-
2009	399	143	69	-	15	7	8	5	-
2010	656	274	142	17	39	27	23	22	-
2011	1 053	411	182	3	44	26	24	24	1

Tablica 15. Postępowania w sprawach nieletnich (rodziny)

Wyszczególnienie	Wynik postępowania mediacyjnego		
	ugoda	brak ugody	inny sposób
2004			
Ogółem	220	24	10
Prowadzonego przez instytucje	109	9	4
Prowadzonego przez osoby godne zaufania	111	15	6
2005			
Ogółem	281	37	25
Prowadzonego przez instytucje	85	14	11
Prowadzonego przez osoby godne zaufania	196	23	14
2006			
Ogółem	298	44	24
Prowadzonego przez instytucje	82	12	6
Prowadzonego przez osoby godne zaufania	216	32	18
2007			
Ogółem	276	28	22
Prowadzonego przez instytucje	82	5	9
Prowadzonego przez osoby godne zaufania	194	23	13
2008			
Ogółem	223	20	18
Prowadzonego przez instytucje	70	4	7
Prowadzonego przez osoby godne zaufania	153	16	11
2009			
Ogółem	256	22	15
Prowadzonego przez instytucje	65	6	2
Prowadzonego przez osoby godne zaufania	191	16	13
2010			
Ogółem	261	50	26
Prowadzonego przez instytucje	62	17	7
Prowadzonego przez osoby godne zaufania	199	33	19
2011			
Ogółem	253	35	24
Prowadzonego przez instytucje	28	4	7
Prowadzonego przez osoby godne zaufania	225	31	17

1.3.2 Elektroniczne postępowanie upominawcze (e-sąd)

Elektroniczne postępowanie upominawcze funkcjonuje jako odrębne postępowanie, mające charakter wezwania do zapłaty w sprawach cywilnych, gospodarczych i prawa pracy, w których stan faktyczny nie jest skomplikowany i nie wymaga przeprowadzenia postępowania dowodowego. Dostępne statystyki obejmują lata 2010 i 2011.

Ze statystyk tych wynika bardzo duży wzrost wpływu, a co za tym idzie, załatwień i pozostałości spraw rozpatrywanych w trybie postępowania elektronicznego. Wpływ w 2011 roku wzrósł w porównaniu z poprzednim rokiem o 169,1 %, a załatwienia o 139,1%.

Tablica 16. Ewidencja spraw w zakresie elektronicznego postępowania upominawczego

Rodzaje spraw	Wpłynęło	Załatwiono					Pozostało na okres następny
		razem	w tym:				
			uwzględniono w całości lub w części	zwrócono	odrzucono	umorzono	
2010							
cywilne	660 370	615 711	594 641	770	48	8 953	44 659
gospodarcze	29 719	25 343	23 717	42	25	374	4 376
prawa pracy	20	15	6	-	-	1	5
2011							
cywilne	1 614 435	1 322 338	1 285 274	9 494	213	11 337	336 755
gospodarcze	242 339	210 603	204 887	616	174	1 629	36 113
prawa pracy	65	54	37	2	-	1	16

1.3.3 Odbywanie kary w systemie dozoru elektronicznego

Tablica 17. Wnioski o udzielenie zezwolenia na odbycie przez skazanego kary pozbawienia wolności w systemie dozoru elektronicznego

Lata	Wpłynęło		Załatwiono (rozpatrzone)					Pozostało (wnioski nie rozpatrzone na koniec roku)
	razem	w tym dotyczące zastępczej kary pozbawienia wolności	razem	w tym				
				uwzględniono	nie uwzględniono	przekazano innemu sądowi	w inny sposób	
2010	477	20	592	167	232	62	128	421
2011	12 862	1 268	11 979	3 577	2 785	1 122	785	1 303

Tablica 18. Podmioty, które złożyły wnioski o udzielenie zezwolenia na odbycie przez skazanego kary pozbawienia wolności w systemie dozoru elektronicznego

Lata	Wnioski					
	razem	skazanego lub jego obrońcy	prokuratora	sądowego kuratora zawodowego	dyrektora zakładu karnego	innych podmiotów lub osób
2010	477	462	-	1	14	-
2011	12 862	12 089	-	94	650	29

1.3.4 Kuratorzy sądowi

Poniżej zaprezentowano liczbę kuratorów dla dorosłych i rodzinnych w podziale na kuratorów zawodowych i społecznych. Do roku 2005 ewidencjonowano faktyczną obsadę kuratorską według stanu na 31 grudnia, a od roku 2007 ewidencjonuje się limity.

Tablica 19. Liczba kurateli sądowej dla osób dorosłych i kurateli rodzinnej

Wyszczególnienie	Obsada faktyczna (stan w dniu 31 grudnia)				Limity i obsady kurateli dla dorosłych z wyłączeniem Kuratorów Okręgowych i ich zastępców					
	2002	2003	2004	2005	2006	2007	2008	2009	2010	2011
ogółem	17 107	18 386	19 897	21 712	x	21 559	22 287	20 993	21 078	21 200
Kuratela dla dorosłych	w tym:									
społeczni	15 320	16 472	17 597	19 226	x	18 456	19 119	17 864	17 948	18 061
zawodowi	1 787	1 914	2 300	2 486	x	3 103	3 168	3 129	3 130	3 139
ogółem	11 312	10 581	10 824	11 230	x	13 632	14 292	14 639	14 971	15 221
Kuratela rodzinna	w tym:									
społeczni	9 495	8 804	9 076	9 578	x	11 783	12 331	12 681	12 995	13 241
zawodowi	1 817	1 777	1 748	1 652	x	1 849	1 961	1 958	1 976	1 980

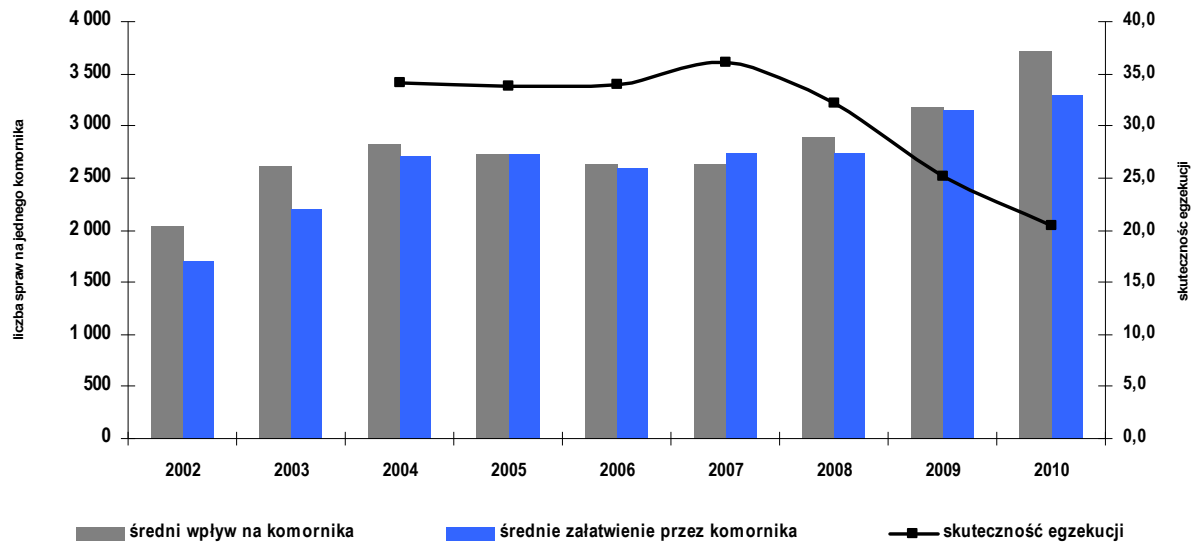
1.3.5 Komornicy

Analiza ewidencji spraw z czynności komornika wskazuje na systematyczny niezbyt gwałtowny wzrost spraw w latach 2002-2007 i zdecydowanie zwiększenie się wpływu spraw, a co za tym idzie i załatwień w latach 2008-2010. Podobną tendencję zauważyć można również w liczbie komorników sądowych. Od 2008 roku odnotowano znaczący wzrost, co zapewne było reakcją na zwiększoną liczbę spraw. Średnia liczba spraw przypadająca do załatwienia na jednego komornika również wzrasta, co sygnalizuje, że wzrost liczby spraw jest proporcjonalnie większy od wzrostu liczby komorników. Od 2008 roku pogarsza się wskaźnik skuteczności egzekucji.

Tablica 20. Ewidencja spraw z czynności komornika

Lata	Liczba komorników	Wpłynęło	Załatwiono ostatecznie						Pozostało na okres następny	Skuteczność egzekucji (załatwienie poprzez wyegzekwowanie świadczenia w odniesieniu do wpływu)
			ogółem	przez wyegzekwowanie świadczenia	w tym					
					umorzono					
				z powodu bezskuteczności egzekucji	na żądanie wierzyciela	w trybie art. 823 kpc	z innych przyczyn			
2002	585	1 196 317	993 349	•	•	•	•	•	1 630 014	x
2003	586	1 532 541	1 290 226	•	•	•	•	•	1 873 635	x
2004	590	1 665 709	1 599 294	569 400	649 486	•	•	•	1 960 909	34,2
2005	616	1 684 331	1 679 769	569 897	664 089	•	•	•	1 962 063	33,8
2006	644	1 688 256	1 668 136	572 505	654 445	•	•	•	1 982 268	33,9
2007	652	1 716 313	1 786 934	619 607	662 484	94 269	51 828	26 136	1 927 132	36,1
2008	661	1 912 792	1 808 860	615 724	691 213	111 508	48 159	18 752	2 040 647	32,2
2009	788	2 503 442	2 476 598	629 219	839 861	131 678	47 540	19 505	2 065 418	25,1
2010	861	3 205 173	2 841 487	655 717	1 083 581	130 141	42 792	18 343	2 440 233	20,5

Wykres 13. Liczba spraw przypadająca na komornika w relacji ze wskaźnikiem skuteczności egzekucji



1.3.6 Notariusze

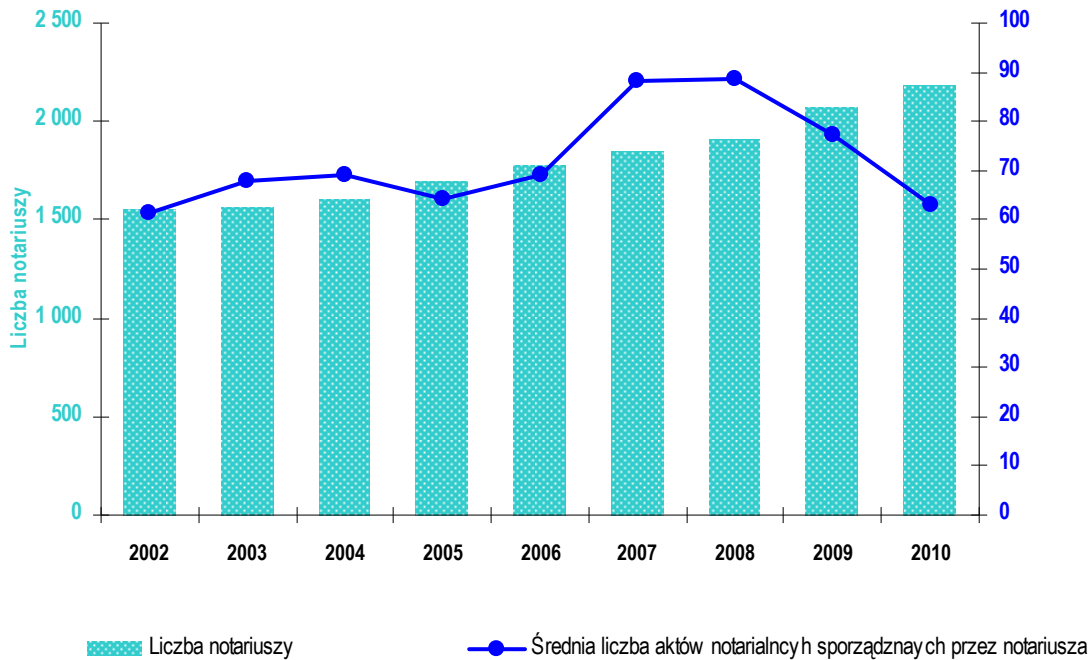
Kancelarie notarialne zobowiązane są cyklicznie do składania do Wydziału Statystyki za pośrednictwem sądów apelacyjnych sprawozdań statystycznych.

W latach 2002-2010 regularnie i proporcjonalnie wzrastała liczba działających notariuszy (według stanu na koniec roku) – od 1 556 notariuszy w roku bazowym do 2 188 w roku 2010, co daje wzrost o 40,6%. Zwiększyła się również liczba wykonywanych przez nich aktów notarialnych – o 44,4% oraz innych czynności notarialnych – o 69,0%. Od 2009 roku spada średnia liczba sporządzanych przez notariusza w miesiącu aktów notarialnych oraz innych czynności notarialnych.

Tablica 21. Ewidencja spraw z czynności notariusza

Lata	Liczba notariuszy	Akty notarialne	Inne czynności notarialne	Średnia liczba sporządzanych przez notariusza w miesiącu	
				aktów notarialnych	innych czynności notarialnych
2002	1 556	1 146 205	3 456 016	61,39	185,09
2003	1 565	1 272 951	4 079 052	67,78	217,20
2004	1 609	1 336 628	4 203 544	69,23	217,71
2005	1 694	1 305 719	3 950 268	64,23	194,33
2006	1 779	1 473 637	4 336 997	69,03	203,16
2007	1 845	1 949 333	5 097 383	88,05	230,23
2008	1 912	2 034 787	5 360 432	88,68	233,63
2009	2 071	1 923 196	5 480 185	77,39	220,51
2010	2 188	1 655 188	5 841 131	63,04	222,47

Wykres 14. liczba notariuszy oraz przypadająca na jednego notariusza średnia liczba czynności



Pamiętać należy, że znaczący wzrost liczby sporządzanych przez notariuszy aktów notarialnych wynika z faktu masowego w ostatnich dwóch latach zawierania umów wykupu spółdzielczych lokali na preferencyjnych zasadach wynikających z ustawy o spółdzielniach mieszkaniowych (ok. 400 tys. umów rocznie).

1.3.7 Adwokaci, radcowie prawni

Tablica 22. Liczba adwokatów i radców prawnych

Lata	Liczba adwokatów	Liczba adwokatów czynnie wykonujących zawód	Przyrost liczby adwokatów w odniesieniu do roku ubiegłego	Liczba radców prawnych	Liczba radców prawnych czynnie wykonujących zawód	Przyrost liczby radców prawnych w odniesieniu do roku ubiegłego
2002	7 547	5 415	315	20 580	16 762	237
2003	7 679	5 623	132	20 988	16 954	408
2004	7 795	5 733	116	21 496	16 905	508
2005	8 051	6 179	256	22 545	17 501	1 049
2006	8 549	6 602	498	24 485	18 421	1 940
2007	8 624	6 721	75	25 400	18 953	915
2008	9 236	6 721	498	26 050	19 279	650
2009	9 746	7 699	510	26 272	19 309	222
2010	11 219	8 998	1 473	27 531	20 430	1 529

1.4 Orzeczenia sądowe w sprawach karnych

1.4.1 Orzeczenia nieprawomocne

Poniżej zaprezentowano dane o osobach osądzonych w pierwszej instancji oraz tymczasowo aresztowanych przed wyrokiem w sądach okręgowych i rejonowych. Liczby zawierają osądzienia z Kodeksu karnego i przepisów karnych ustaw szczególnych z tym, że dane z sądów rejonowych nie zawierają osądzeń za przestępstwa z Kodeksu karnego skarbowego.

W ciągu ostatnich dziesięciu lat łączna liczba osób osądzonych w sądach okręgowych i rejonowych wzrosła o 51,4 tys. czyli o 12,0%. W sądach okręgowych nastąpił spadek o 18,2%, a w sądach rejonowych – wzrost o 12,9%. Pamiętać należy, że zdecydowana większość osądzeń pochodzi z sądów rejonowych. W 2011 roku udział liczby osób osądzonych w sądach rejonowych do ogółem osądzonych wyniósł 98,0%. Łączna liczba osób skazanych w pierwszej instancji w 2011 roku w sądach powszechnych wyniosła 425,0 tys. i była wyższa niż w roku 2002 o 15,4%.

Obok danych o liczbie osądzeń i skazań zaprezentowano poniżej dane o osobach tymczasowo aresztowanych przed wyrokiem. Przez ostatnie lata zarówno w sądach okręgowych jak i rejonowych obserwujemy spadek tymczasowych aresztowań, tak w liczbach bezwzględnych jak i w relacji do liczby osób osądzonych. W sądach okręgowych zwiększyła się liczba osób uniewinnionych z 488 osób w 2002 roku do 689 w 2011. Biorąc pod uwagę liczby bezwzględne różnica nie jest zbyt duża, natomiast jest to wzrost o 41,2%. W sądach rejonowych nastąpił spadek uniewinnień o 5,9%.

W roku 2011 odnotowano w sądach okręgowych 2 279 aresztowań przed wyrokiem, a w roku 2002 – 4 949, co stanowi 54,0% spadek. Udział osób aresztowanych w stosunku do liczby osądzonych również zmniejszył się, odpowiednio z 43,1% do 24,3%.

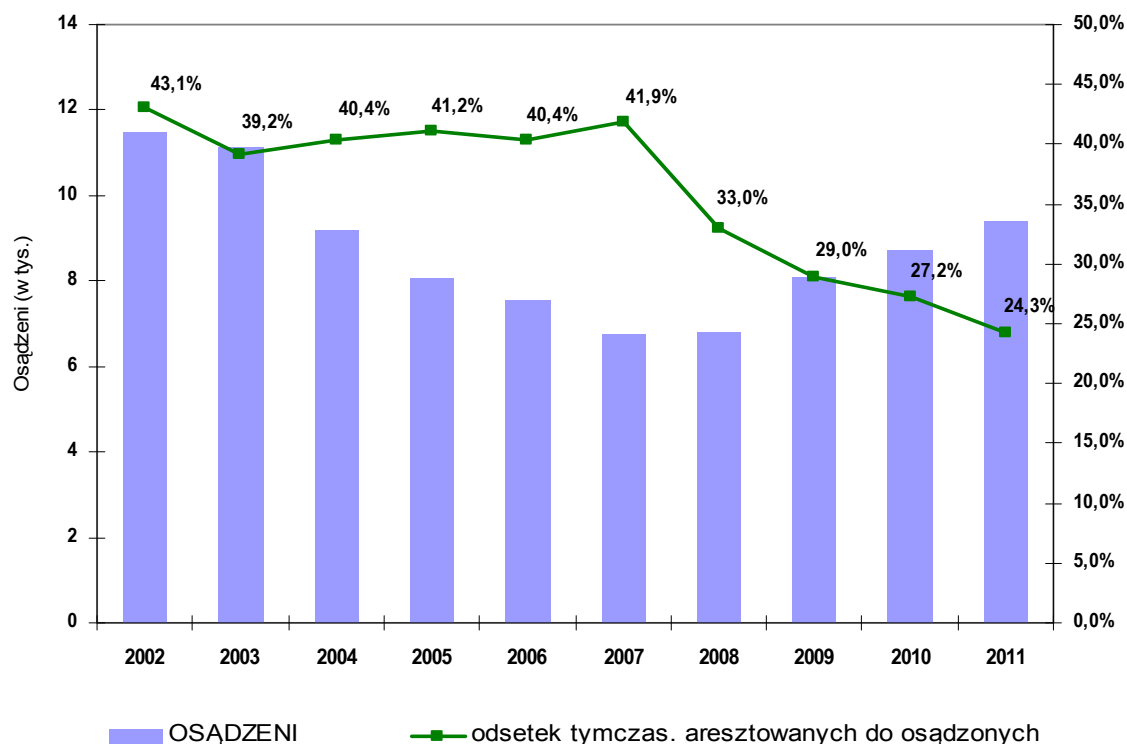
W sądach rejonowych w ciągu ostatniej dekady odnotowano jeszcze większy spadek liczby osób tymczasowo aresztowanych – o 65,8%. Udział, osób wobec których zastosowano ten środek zapobiegawczy do liczby osób osądzonych spadł również - z 4,3% w 2002 roku do 1,3% w roku 2011.

Tablica 23. Osoby dorosłe osądzone w pierwszej instancji w sądach okręgowych

Lata	OSĄDZENI							Tymczasowo aresztowani przed wyrokiem*)
	OGÓŁEM	skazani ogółem	w tym					
			w tym na		warunkowo umorzono postępowanie	umorzono postępowanie	uniewinniono	
pozbawienie wolności	inne skazania							
2002	11 486	10 864	10 767	97	49	64	488	4 949
2003	11 113	10 483	10 351	132	47	61	503	4 352
2004	9 185	8 604	8 490	114	66	120	379	3 708
2005	8 037	7 553	7 426	127	48	106	310	3 308
2006	7 563	7 070	6 928	142	39	139	304	3 058
2007	6 751	6 320	6 152	168	36	107	270	2 827
2008	6 769	6 294	6 136	158	25	140	301	2 236
2009	8 091	7 360	7 194	141	30	191	494	2 344
2010	8 743	7 880	7 659	221	44	241	566	2 377
2011	9 396	8 359	8 080	279	52	283	689	2 279

*) osoby tymczasowo aresztowane w chwili wydawania wyroku pierwszej instancji

Wykres 15. Osoby osądzone i tymczasowo aresztowane (przed wyrokiem) w sądach okręgowych

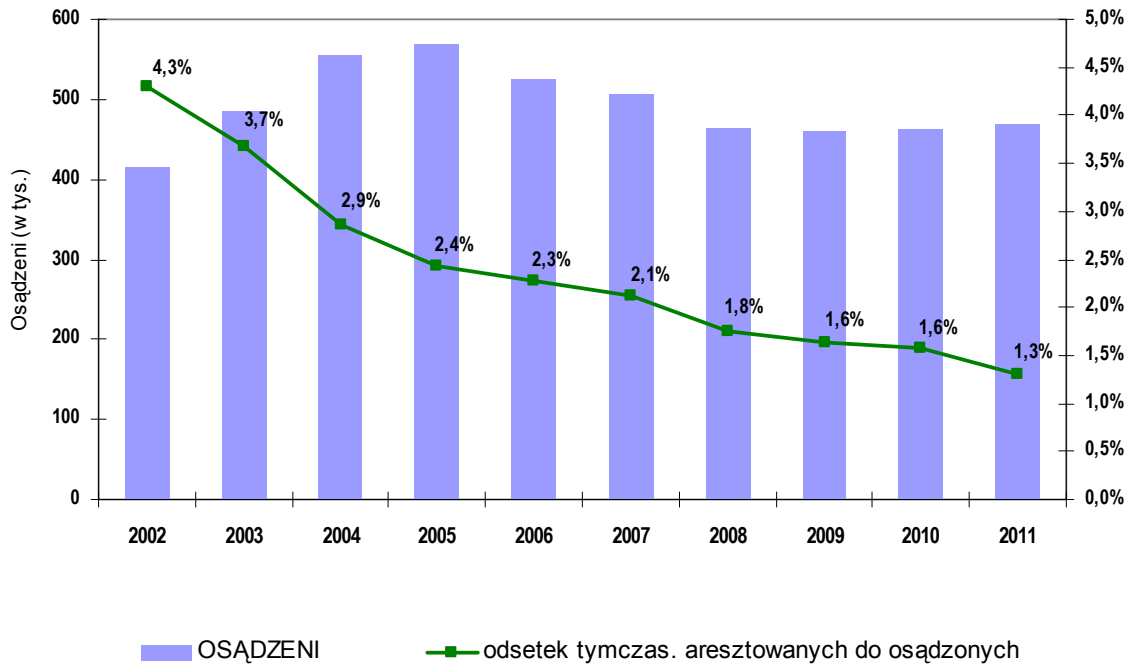


Tablica 24. Osoby dorosłe osądzone w pierwszej instancji w sądach rejonowych

Lata	OSADZENI									Tymczasowo aresztowani przed wyrokiem *)
	OGÓLEM	w tym								
		skazani ogółem	w tym na				warunkowo umorzono postępowanie	umorzono postępowanie	uniewinniono	
			pozbawienie wolności	ograniczenie wolności	grzywna samoistna	środki poprawczo-wychowawcze				
2002	415 560	357 376	249 561	36 419	69 931	22	30 075	15 555	10 756	17 860
2003	486 418	424 329	277 456	53 303	92 381	19	31 912	16 322	12 017	17 866
2004	555 011	492 195	315 816	72 243	103 558	33	31 647	17 107	12 691	15 870
2005	569 761	508 269	339 869	69 514	98 732	12	30 316	17 319	12 781	13 864
2006	525 653	470 763	321 829	60 105	88 698	22	26 482	15 262	12 248	11 917
2007	505 828	452 690	317 584	49 700	85 249	71	25 818	14 852	11 646	10 726
2008	464 046	410 890	283 794	40 774	86 235	13	25 202	15 190	11 895	8 129
2009	460 208	410 269	279 958	44 014	86 225	16	24 098	14 002	11 161	7 551
2010	462 815	412 930	278 769	48 723	85 376	29	24 869	14 011	10 374	7 314
2011	469 088	416 637	277 318	50 330	88 907	13	28 127	13 600	10 120	6 117

*) osoby tymczasowo aresztowane w chwili wydawania wyroku pierwszej instancji

Wykres 16. Osoby osądzone i tymczasowo aresztowane (przed wyrokiem) w sądach rejonowych



1.4.2 Prawomocne skazania - osoby dorosłe

Dane statystyczne o prawomocnie skazanych osobach dorosłych pochodzą z bazy Krajowego Rejestru Karnego.

Tablica 25. Średni wymiar kary pozbawienia wolności za wybrane przestępstwa. Prawomocnie skazane osoby dorosłe

RODZAJE PRZESTĘPSTW PRZECIWKO	2005	2006	2007	2008	2009	2010
OGÓLEM wszystkie przestępstwa	11,2	11,1	10,6	10,6	10,4	10,3
bez zawieszenia	18,3	17,9	15,8	16,8	16,5	16,2
z zawieszeniem	10,2	10,0	9,8	9,7	9,5	9,4
w tym:						
Art.148 §1 kk	111,6	117,7	113,3	111,1	117,4	122,8
bez zawieszenia	111,6	117,7	113,3	111,1	117,4	122,8
z zawieszeniem	-	-	-	-	-	-
Art.178a §1 kk	7,6	8,0	8,3	7,9	7,6	7,3
bez zawieszenia	7,2	7,3	7,3	7,1	7,4	7,1
z zawieszeniem	7,6	8,1	8,3	7,9	7,6	7,3
Art.178a §2 kk	5,6	5,9	6,0	5,6	5,4	5,4
bez zawieszenia	5,0	5,2	5,2	5,1	5,2	5,3
z zawieszeniem	5,6	6,0	6,0	5,6	5,5	5,4
Art.197 §1 kk	27,3	29,3	32,1	33,6	33,5	33,0
bez zawieszenia	33,3	35,5	38,5	39,2	39,8	39,6
z zawieszeniem	18,2	19,4	20,6	20,8	20,7	20,7

Tablica 25. Średni wymiar kary pozbawienia wolności za wybrane przestępstwa. Prawomocnie skazane osoby dorosłe (dok.)

Art.200 kk	25,1	26,6	26,6	29,3	22,6	29,1
bez zawieszenia	31,9	33,0	32,7	37,5	26,0	37,7
z zawieszeniem	17,0	17,9	18,0	19,2	18,7	19,4
Art.207 §1 kk	11,9	12,3	12,1	11,6	11,4	11,2
bez zawieszenia	12,7	13,3	12,6	12,3	12,3	12,3
z zawieszeniem	11,8	12,1	12,0	11,5	11,3	11,1
Art.209 kk	10,8	10,7	10,7	18,0	10,3	10,6
bez zawieszenia	9,0	9,1	9,2	-	6,0	12,0
z zawieszeniem	10,9	10,8	10,8	18,0	10,4	10,6
Art.228 §1 kk	14,7	14,8	15,5	14,6	14,8	14,4
bez zawieszenia	18,1	17,2	15,8	10,3	16,8	23,3
z zawieszeniem	14,1	14,6	15,4	14,7	14,6	13,7
Art.229 §1 kk	11,9	11,6	11,6	11,5	12,1	12,0
bez zawieszenia	15,0	15,6	10,7	11,1	13,6	10,6
z zawieszeniem	11,8	11,5	11,7	11,5	12,1	12,0
Art.230 kk	11,9	11,5	12,7	11,2	15,8	10,1
bez zawieszenia	12,0	-	-	-	-	18,0
z zawieszeniem	11,9	11,5	12,7	11,2	15,8	9,2
Art.231 §1 kk	10,9	9,9	10,0	10,8	10,0	10,7
bez zawieszenia	12,0	12,0	10,0	15,1	10,4	24,0
z zawieszeniem	10,8	9,9	10,0	10,5	10,0	10,4
Art.280 §1 kk	24,4	25,8	25,1	25,5	25,8	25,7
bez zawieszenia	28,2	29,9	29,3	29,9	30,2	29,9
z zawieszeniem	20,8	21,3	21,3	21,2	21,3	21,2

*) średni wymiar kary obliczono jako średnią ważoną z orzeczonych wymiarów kar pozbawienia wolności

Tablica 26. Prawomocnie skazane osoby dorosłe

Lata	Ogółem osądzonych*/	Ogółem skazani	W tym na										Warunkowe umorzenia	
			grzywnę samoistną		ograniczenie wolności			pozbawienie wolności		grzywnę obok pozbawienia wolności	25 lat pozbawienia wolności	dożywotnie pozbawienie - nie wolności		środki karne samoistne
			ogółem	w tym z zaw.	ogółem	w tym z zaw.	w tym praca na cele publiczne	ogółem	w tym z zaw.					
<i>w liczbach bezwzględnych</i>														
2002	404 606	365 326	75 698	3 405	39 156	2 308	38 710	250 275	214 485	86 143	89	19	89	38 484
2003	454 757	415 933	93 274	3 951	52 763	3 426	52 190	269 643	233 055	89 186	92	18	143	37 848
2004	545 216	513 410	111 491	4 207	71 887	3 966	71 283	327 331	278 338	111 155	109	27	2565	29 126
2005	533 235	504 281	100 968	3 551	67 254	2 848	66 557	334 378	291 409	119 300	133	34	1 514	27 382
2006	487 885	462 937	88 407	2 435	57 918	2 241	57 376	315 074	272 653	120 031	98	30	1 410	23 044
2007	449 103	426 377	82 988	1 632	47 091	1 556	46 481	294 826	257 141	128 420	70	9	1 393	20 915
2008	445 204	420 729	89 011	1 656	40 643	1 304	39 878	289 269	250 774	128 242	109	11	1 686	22 587
2009	438 218	415 272	88 236	1 637	43 524	1 201	43 002	281 887	243 974	123 467	93	24	1 508	21 384
2010	459 102	432 891	92 329	1 660	49 692	1 332	49 249	290 669	251 087	124 593	97	27	77	25 485

Tablica 26. Prawomocnie skazane osoby dorosłe (dok.)

<i>w odsetkach **/</i>														
2002	100,0	90,3	20,7	4,5	10,7	5,9	98,9	68,5	85,7	34,4	0,02	0,01	0,02	9,5
2003	100,0	91,5	22,4	4,2	12,7	6,5	98,9	64,8	86,4	33,1	0,02	0,00	0,03	8,3
2004	100,0	94,2	21,7	3,8	14,0	5,5	99,2	63,8	85,0	34,0	0,02	0,01	0,50	5,3
2005	100,0	94,6	20,0	3,5	13,3	4,2	99,0	66,3	87,1	35,7	0,03	0,01	0,30	5,1
2006	100,0	94,9	19,1	2,8	12,5	3,9	99,1	68,1	86,5	38,1	0,02	0,01	0,30	4,7
2007	100,0	94,9	19,5	2,0	11,0	3,3	98,7	69,1	87,2	43,6	0,02	0,00	0,33	4,7
2008	100,0	94,5	21,2	1,9	9,7	3,2	98,1	68,8	86,7	44,3	0,03	0,00	0,40	5,1
2009	100,0	94,8	21,2	1,9	10,5	2,8	98,8	67,9	86,6	43,8	0,02	0,01	0,36	4,9
2010	100,0	94,3	21,3	1,8	11,5	2,7	99,1	67,1	86,4	42,9	0,02	0,01	0,02	5,6
<i>wskaźniki dynamiki rok 2002=100</i>														
2002	100,0	100,0	100,0	100,0	100,0	100,0	100,0	100,0	100,0	100,0	100,0	100,0	100,0	100,0
2003	112,4	113,9	123,2	116,0	134,8	148,4	134,8	107,7	108,7	103,5	103,4	94,7	160,7	98,3
2004	134,8	140,5	147,3	123,6	183,6	171,8	184,1	130,8	129,8	129,0	122,5	142,1	2882,0	75,7
2005	131,8	138,0	133,4	104,3	171,8	123,4	171,9	133,6	135,9	138,5	149,4	178,9	1701,1	71,2
2006	120,6	126,7	116,8	71,5	147,9	97,1	148,2	125,9	127,1	139,3	110,1	157,9	1584,3	59,9
2007	111,0	116,7	109,6	47,9	120,3	67,4	120,1	117,8	119,9	149,1	78,7	47,4	1565,2	54,3
2008	110,0	115,2	117,6	48,6	103,8	56,5	103,0	115,6	116,9	148,9	122,5	57,9	1894,4	58,7
2009	108,3	113,7	116,6	48,1	111,2	52,0	111,1	112,6	113,7	143,3	104,5	126,3	1694,4	55,6
2010	113,5	118,5	122,0	48,8	126,9	57,7	127,2	116,1	117,1	144,6	109,0	142,1	86,5	66,2

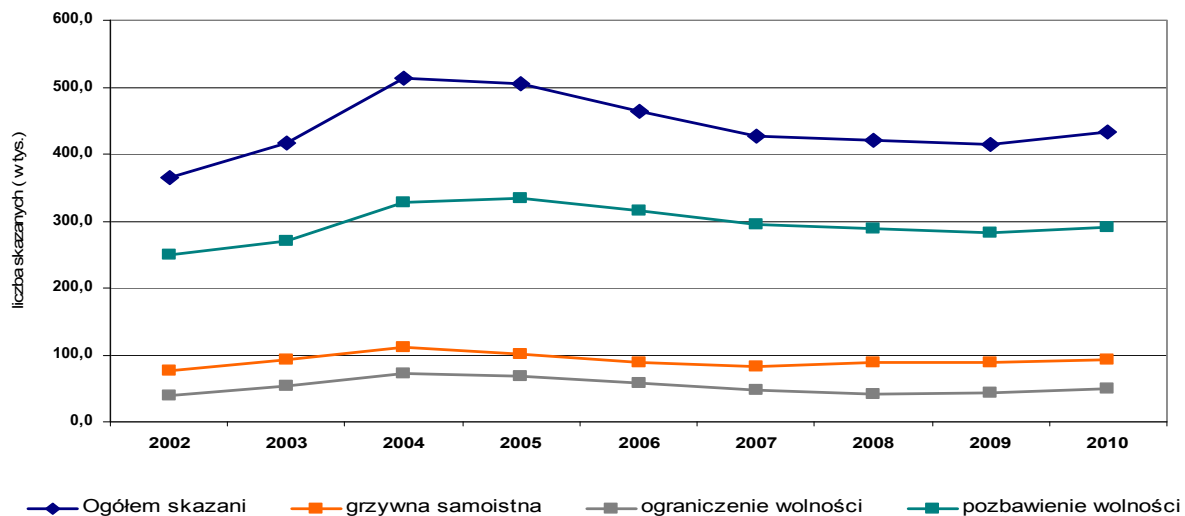
*/ W roku 2002 r. łącznie skazania, warunkowe umorzenia i odstąpienia od wymierzenia kary; od 2003 r. łącznie skazania, warunkowe umorzenia, odstąpienia od wymierzenia kary i środki zabezpieczające samoistne

**/ odsetek "ogółem skazani" i "warunkowe umorzenia" liczony jest do liczby "ogółem osądzeni"; odsetek orzeczonych kar liczony jest do "ogółem skazani", natomiast odsetek "w tym z warunkowym zawieszeniem wykonania kary" liczony jest do orzeczonej kary "ogółem", a odsetek "grzywny obok pozbawienia wolności" liczony jest do liczby "ogółem pozbawienie wolności".

W ostatnich czterech latach ogólna liczba osób skazanych wskazuje na względną stabilizację po kilku latach znacznie większych wzrostów i spadków. Liczba osób skazanych wzrosła z 365 326 osób w 2002 roku do 432 891 osób w roku 2011, czyli o 18,5%.

W strukturze orzeczeń zdecydowanie przeważają kary pozbawienia wolności. W każdym roku badanego okresu kształtują się na poziomie 60-70% wszystkich orzeczonych kar. W 2010 udział ten wyniósł 67,1%, a w liczbach bezwzględnych – 290 669 osób.

Wykres 17. Skazani ogółem, na karę grzywny, ograniczenia i pozbawienia wolności



1.4.3 Prawomocne orzeczenia wobec nieletnich

Dane statystyczne o prawomocnych orzeczeniach wobec nieletnich pochodzą z bazy Krajowego Rejestru Karnego, gdzie ewidencjonuje się orzeczenia w związku z demoralizacją oraz czynami karalnymi popełnianymi przez nieletnich.

Analizując liczbę nieletnich, wobec których orzeczono środki zauważyć można w ostatnich latach tendencję spadkową. Zmniejszeniu uległy zarówno liczby ogółem, jak i liczby zastosowanych poszczególnych środków. Liczba orzeczonych umieszczeń w zakładzie poprawczym bez zawieszenia wykonania kary, czyli środka najbardziej uciążliwego, zmniejsza się regularnie od 2005 roku, po osiągnięciu wartości maksymalnej w roku 2004 – 541 orzeczeń.

Tablica 27. Rodzaje orzeczeń wobec nieletnich

Lata	Ogółem osób	Środki opiekuńczo wychowawcze orzeczone samoistnie								Zakład poprawczy z zawieszeniem		Zakład poprawczy bez zawieszenia
		Ogółem (osoby)	w tym (środki)							ogółem	w tym nadzór kuratora	
			nadzór		umieszczenie w młodzieżowym ośrodku wychowawczym	zobowiązanie do			upomnienie			
			kuratora	rodziców		naprawienia szkody	przeproszenia pokrzywdzonego	podjęcia nauki				
2002	2 5111	23827	8884	4888	548	239	676	1402	7823	740	565	540
2003	25 521	24 255	8 889	4 725	482	219	726	1 495	8 288	759	584	500
2004	28 342	27 020	9 445	4 930	277	211	842	1 577	10 125	781	620	541
2005	26 228	25 070	8 508	4 489	678	202	813	1 589	9 257	687	525	471
2006	27 419	26 344	8 914	4 604	770	226	959	1 711	9 695	621	465	454
2007	27 790	26 762	8 689	4 633	830	283	1 058	2 040	10 034	604	474	422
2008	26 957	26 030	8 554	4 244	843	240	1 046	1 845	9 569	536	388	391
2009	24 953	24 083	7 910	3 657	895	224	1 089	1 640	8 581	499	364	371
2010	22 758	21 876	7 615	3 323	762	230	1 073	1 502	7 338	517	358	365

Tablica 28. Nietelni w związku z demoralizacją i czynami karalnymi według wybranych przestępstw

Wyszczególnienie	2002	2003	2004	2005	2006	2007	2008	2009	2010
Ogółem demoralizacja i czyny karalne	35 744	37 727	43 535	41 682	44 397	47 293	47 046	43 174	38 876
chłopcy	30 247	31 448	35 937	34 167	36 035	37 753	36 691	33 348	29 752
dziewczęta	5 497	6 279	7 598	7 515	8 362	9 540	10 355	9 826	9 124
z tego:									
Demoralizacja	10 633	12 206	15 193	15 454	16 978	19 503	20 089	18 221	16 118
chłopcy	8 128	9 145	11 285	11 498	12 438	14 115	14 229	12 895	11 434
dziewczęta	2 505	3 061	3 908	3 956	4 540	5 388	5 860	5 326	4 684
Czyny karalne	25 111	25 521	28 342	26 228	27 419	27 790	26 957	24 953	22 758
chłopcy	22 119	22 303	24 652	22 669	23 597	23 638	22 462	20 453	18 318
dziewczęta	2 992	3 218	3 690	3 559	3 822	4 152	4 495	4 500	4 440

1.4.4 Odpowiedzialność podmiotów zbiorowych

W poniższych tabelach zaprezentowano dane statystyczne dotyczące ewidencji spraw oraz orzeczeń wydanych na podstawie ustawy z dnia 28 października 2002 r. o odpowiedzialności podmiotów zbiorowych za czyny zabronione pod groźbą kary.

Z zaprezentowanych danych wynika, iż każdego roku wpływa zaledwie kilkanaście tego typu spraw (głównie do sądów rejonowych), a liczby prawomocnych orzeczeń są jeszcze mniejsze.

Tablica 29. Ewidencja spraw z zakresu odpowiedzialności podmiotów zbiorowych w sądach okręgowych

Lata	Pozostało z ubiegłego roku	Wpłynęło			Załatwiono		Pozostało na okres następny
		razem	w tym ponownie wpisane		razem	w tym przekazano do innej jednostki	
			ogółem	w tym przekazane z innej jednostki			
2005	–	–	–	–	–	–	–
2006	–	–	–	–	–	–	–
2007	–	–	–	–	–	–	–
2008	–	–	–	–	–	–	–
2009	–	–	–	–	–	–	–
2010	–	7	–	–	7	–	–

Tablica 30. Ewidencja spraw z zakresu odpowiedzialności podmiotów zbiorowych w sądach rejonowych

Lata	Pozostało z ubiegłego roku	Wpłynęło			Załatwiono		Pozostało na okres następny
		razem	w tym ponownie wpisane		razem	w tym przekazano do innej jednostki	
			ogółem	w tym przekazane z innej jednostki			
2005	–	1	–	–	–	–	1
2006	1	4	2	2	2	–	2
2007	2	32	1	0	18	0	16
2008	16	30	3	1	32	4	14
2009	14	35	5	5	35	4	14
2010	14	13	–	–	19	–	8

Tablica 31. Prawomocne orzeczenia wobec podmiotów zbiorowych

Lata	KARA ZASADNICZA								ŚRODKI KARNE		
	OGÓLEM	w tym kara pieniężna w wysokości							PODANIE WYROKU DO PUBLICZNEJ WIADOMOŚCI	PRZEPADEK KORZYŚCI MAJĄTKOWEJ	
		1 000 zł	1 500 zł	2 000 zł	3 000 zł	5 000 zł	10 000 zł	12 000 zł			
2006	6	5	–	–	–	–	–	–	1	3	–
2007	11	7	–	–	–	–	–	–	1	4	–
2008	9	6	–	–	2	–	–	1	–	–	–
2009	5	2	–	2	–	–	1	–	–	–	–
2010	14	8	2	2	2	–	–	–	–	–	4

1.4.5 Orzeczenia sądowe w sprawach o wykroczenia

Orzeczenia w sprawach o wykroczenia orzekane są na podstawie Kodeksu wykroczeń oraz ustaw szczególnych. Z dniem 17 października 2001 roku zniesione zostały kolegia do spraw wykroczeń i sprawy o wykroczenia rozpatrywane są w systemie sądownictwa powszechnego. Aktualnie w pierwszej instancji sprawy o wykroczenia orzeka się w sądach rejonowych, a w okresie ich funkcjonowania – w sądach grodzkich.

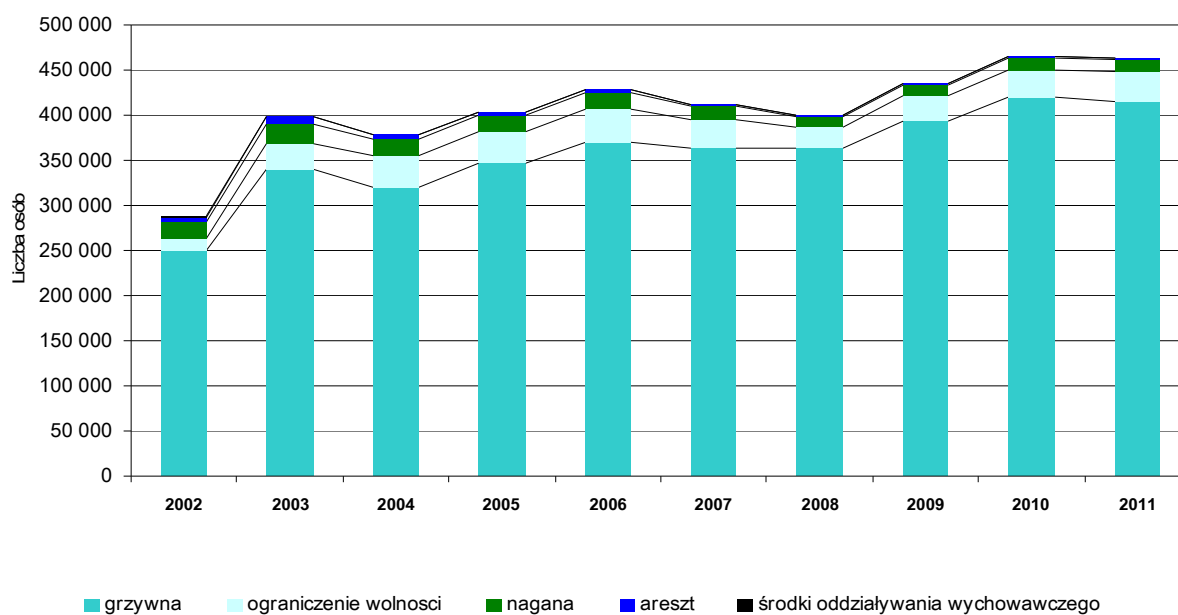
Jak w większości kategorii spraw, również w liczbie orzeczeń w sprawach o wykroczenia zauważyć można w ostatnim dziesięcioleciu tendencję wzrostową. Liczba prawomocnych rozstrzygnięć wzrosła z 338,6 tys. w 2002 roku do 492,1 tys. w roku 2011, tj. o 45,3%. Najczęściej orzekaną karą jest kara grzywny. W 2011 roku orzeczono ich 415,2 tys. co stanowi wzrost o 66,3% w stosunku do roku bazowego. Regularnie spada liczba orzeczonych aresztów oraz nagan. Kara ograniczenia wolności od 2008 roku zwiększa swój udział w liczbie kar ogółem, przy czym wcześniej zauważalny był wyraźny spadek przez kilka lat.

Tablica 32. Prawomocne rozstrzygnięcia wobec osób z orzecznictwa w sprawach o wykroczenia

LATA	Ogółem *)	Orzeczono kary								Umorzono postępowanie		Uniewinniono	Odstąpiono od wymierzenia kary
		razem	areszt	ograniczenie wolności			grzywna	nagana	środki oddziaływania wychowawczego	razem	w tym przedawnienie orzekania		
			razem	razem	prace na cele społeczne	potrącenie z wynagr.	razem						
2002	338 626	288 588	5 840	14 426	14 419	7	249 687	17 400	1235	20 379	9 420	21 283	8 376
2003	455 786	398 879	8 553	28 323	28 282	41	339 532	21 939	502	21 660	8 340	25 771	9 476
2004	422 543	378 881	5 085	34 690	34 596	94	320 266	18 554	286	14 389	4 713	21 994	7 279
2005	437 221	403 284	3 773	35 524	35 519	5	346 397	17 266	324	9 193	1 775	18 998	5 746
2006	458 736	428 748	3 175	36 598	36 575	23	370 788	18 048	139	8 100	1 146	17 136	4 752
2007	442 622	411 982	2 535	31 372	31 359	13	363 537	14404	134	9975	1 331	16 621	4 044
2008	426 075	400 663	1 813	24 964	24 951	13	362 516	11 336	34	6 991	1 205	15 018	3 403
2009	461 319	435 595	1 634	28 030	28 019	11	394 115	11 742	74	7 317	1 074	15 064	3 343
2010	493 982	464 854	1 629	30 391	30 367	24	420 258	12 514	62	10 165	1 106	15 687	3 276
2011	492 113	463 400	1 736	33 619	33 590	29	415 200	12 774	71	9 519	1 037	16 046	3 148

*) łącznie orzeczone kary, umorzono postępowania, uniewinnienia i odstąpienia od wymierzenia kary

Wykres 18. Struktura prawomocnych rozstrzygnięć w sprawach o wykroczenia (dot. osób)



2. Obszar spoza sądownictwa powszechnego

Jak wspomniano we wstępie, dane policyjne, prokuratorskie i dane służby więziennej pozwalają w sposób bardziej kompleksowy analizować statystyki sądowe. Należy jednak mieć na uwadze, iż dane z każdego etapu postępowania z konkretnego okresu sprawozdawczego odnoszą się do innej populacji i liczb tych nie należy bezpośrednio porównywać, np. sprawa karna zarejestrowana w systemie policyjnym czy prokuratorskim - w systemie sądowym pojawić się może w okresie następnym lub kolejnym, a w systemie ewidencyjnym służby więziennej jeszcze później.

2.1 Statystyki policyjne

Prezentowane poniżej dane pochodzą z policyjnego systemu statystycznego TEMIDA i z przyczyn obiektywnych obejmują jedynie okres do 2010 roku.

Najistotniejszym wnioskiem jaki należy wysnuć po analizie poniższych danych jest ten o regularnym zwiększaniu się wskaźnika wykrycia. W bazowym roku wskaźnik ten wyniósł 54,9, a w 2011 już 68,3 co stanowi wzrost w dziesięcioleciu o 24,4%. Kolejnym zauważalnym trendem jest coroczne zmniejszanie się liczby prowadzonych postępowań oraz stwierdzonych przestępstw. Co prawda w latach 2009 i 2010 liczba przestępstw stwierdzonych nieco wzrosła ale w porównaniu do roku 2002 spadła odpowiednio o 19,6% w 2009 i 18,0% w roku 2010.

Liczba wniosków o akt oskarżenia charakteryzuje się względną stabilnością w badanym okresie ale dosyć zdecydowanie wzrasta stosunek liczby wniosków do liczby przestępstw stwierdzonych. W roku 2002 wynosił on 48,6%, w 2006 – 54,2%, a w 2010 – 56,7%. Znacznie spadła, co niewątpliwie jest pozytywnym zjawiskiem, liczba postępowań zakończonych wnioskiem o umorzenie z powodu niewykrycia sprawcy. W roku 2002 wniosków takich było 647 082 co stanowiło 46,1% w stosunku do liczby przestępstw, a w 2010 relacja ta zmniejszyła się do 33,2%. Bezwzględna liczba tego typu zakończeń spadła przez badany okres o 40,9%.

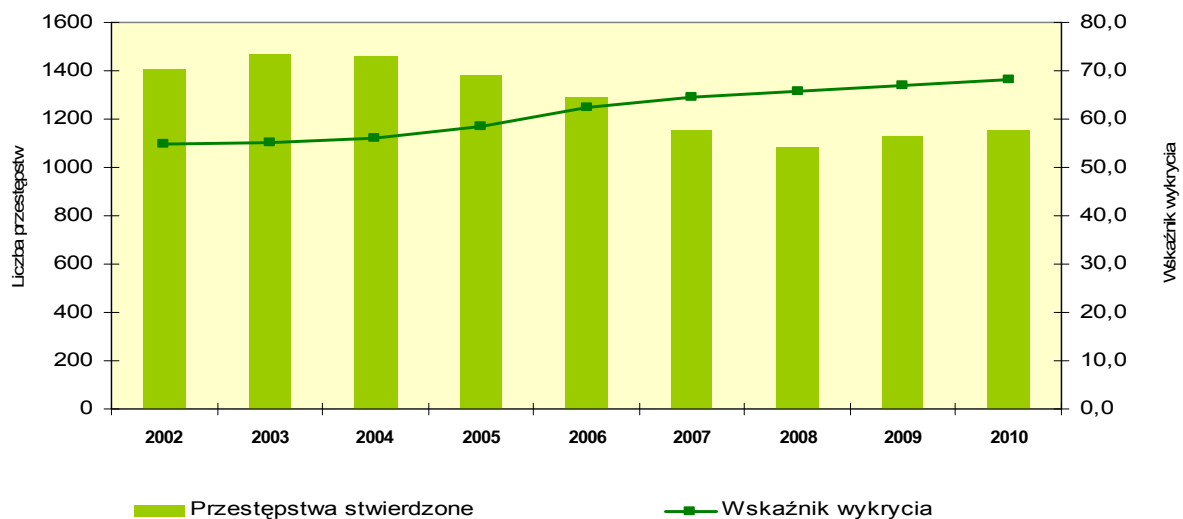
Tablica 33. Dane z policyjnego systemu TEMIDA dotyczące postępowań przygotowawczych

Lata	Postępowania		Przestępstwa		Wskaźnik wykrycia	Wynik postępowania					
	wszczęte pierwszy raz	zakończone	stwierdzone	wykryte		wniosek o akt oskarżenia	wniosek o umorzenie				
							art.11p. 1kpk	warunk. umorz.	przycz. wyłącz. ściganie	brak dowodów winy	niewykrycie sprawców
w liczbach bezwzględnych											
2002	1 277 420	1 325 874	1 404 229	777 326	54,9	682 916	120	2 789	5 652	1 155	647 082
2003	1 248 082	1 369 389	1 466 643	815 824	55,2	717 295	115	4 008	6 271	1 373	673 169
2004	1 296 356	1 379 911	1 461 217	829 079	56,2	720 468	98	4 111	5 734	1 430	657 942
2005	1 235 239	1 332 629	1 379 962	816 861	58,6	708 325	126	6 131	6 118	1 613	589 269
2006	1 156 031	1 240 035	1 287 918	812 347	62,4	698 519	124	6 943	6 193	1 398	499 220
2007	1 014 695	1 118 508	1 152 993	752 699	64,6	643 291	109	6 511	7 959	1 443	422 911
2008	968 620	1 061 404	1 082 057	721 925	65,9	610 590	117	8 838	6 266	1 383	382 370
2009	994 959	1 072 011	1 129 577	766 075	67,1	643 428	312	8 865	6 791	1 402	385 886
2010	964 614	1 049 236	1 151 157	796 062	68,3	652 714	104	10 084	6 378	1 540	382 135

Tablica 33. Dane z policyjnego systemu TEMIDA dotyczące postępowań przygotowawczych (dok.)

	wskaźniki dynamiki 2002 = 100										
2002	100,0	100,0	100,0	100,0	100,0	100,0	100,0	100,0	100,0	100,0	100,0
2003	97,7	103,3	104,4	105,0	100,5	105,0	95,8	143,7	111,0	118,9	104,0
2004	101,5	104,1	104,1	106,7	102,4	105,5	81,7	147,4	101,5	123,8	101,7
2005	96,7	100,5	98,3	105,1	106,7	103,7	105,0	219,8	108,2	139,7	91,1
2006	90,5	93,5	91,7	104,5	113,7	102,3	103,3	248,9	109,6	121,0	77,1
2007	79,4	84,4	82,1	96,8	117,7	94,2	90,8	233,5	140,8	124,9	65,4
2008	75,8	80,1	77,1	92,9	120,0	89,4	97,5	316,9	110,9	119,7	59,1
2009	77,9	80,9	80,4	98,6	122,2	94,2	260,0	317,9	120,2	121,4	59,6
2010	75,5	79,1	82,0	102,4	124,4	95,6	86,7	361,6	112,8	133,3	59,1

Wykres 19. Wskaźnik wykrycia przestępstw na tle liczby przestępstw stwierdzonych



2.2 Statystyki prokuratorskie

Ostatnim okresem sprawozdawczym, za który statystyka prokuratorska wykonana była w Wydziale Statystyki Ministerstwa Sprawiedliwości, było I półrocze 2010 roku. Za kolejne okresy wykonawcą statystyki jest Prokuratura Generalna, która na podstawie porozumienia została również oficjalnym dysponentem wszystkich danych prokuratorskich, również za okresy wcześniejsze. Opracowanie zawiera dane do roku 2010.

Z zaprezentowanych danych wynika, iż wpływ spraw karnych do powszechnych jednostek organizacyjnych prokuratury oraz załatwienie spraw systematycznie spadają. Nie odnotowuje się znaczącej dysproporcji pomiędzy wpływem i załatwieniem co skutkuje w stabilności wskaźnika opanowania wpływu. Wskaźnik ten przez ostatnie lata oscyluje w granicach 100.

Tablica 34. Wskaźniki opanowania wpływu w sprawach karnych (rep. Ds) w prok. okręgowych i rejonowych

	2002	2003	2004	2005	2006	2007	2008	2009	2010
Wpływ spraw (w tys.)	1 645	1 668	1 697	1 663	1 557	1 290	1 125	1 177	1 168
Załatwienie (w tys.)	1 647	1 680	1 699	1 662	1 556	1 304	1 141	1 177	1 170
Wskaźnik opanowania wpływu	100,1	100,7	100,1	99,9	99,9	101,1	101,4	100,0	100,2

Jedną z konsekwencji zmniejszającego się wolumenu spraw jest znaczny spadek wartości wskaźnika obciążenia prokuratorów w prokuraturach rejonowych. W 2002 roku wynosił on 33,6 sprawy na jednego prokuratora miesięcznie, a w 2010 spadł do wartości 21,8, przy czym najniższą wartość przyjął w 2008 roku – 21,1.

Tablica 35. Obciążenie prokuratorów sprawami i wskaźniki skuteczności ścigania

Lata	Obciążenie prokuratora sprawami			Wskaźnik skuteczności ścigania		
	w liczbach bezwzględnych (wskaźnik)	wskaźniki dynamiki		w liczbach bezwzględnych (wskaźnik)	wskaźniki dynamiki	
		2002 =100	rok poprzed. = 100		2002 =100	rok poprzed.=100
2002	33,6	100,0	x	78,9	100,0	x
2003	33,6	100,0	100,0	79,6	100,9	100,9
2004	32,9	97,9	97,9	80,8	102,4	101,5
2005	32,2	95,8	97,9	81,0	102,7	100,2
2006	30,8	91,7	95,7	82,9	105,1	102,3
2007	25,0	74,4	81,2	82,1	104,1	99,0
2008	21,1	62,8	84,4	82,3	104,3	100,2
2009	21,8	64,9	103,3	83,7	106,1	101,7
2010	21,8	64,9	100,0	83,5	105,8	99,7

Obciążenie prokuratora sprawami – jest to liczba miesięcznego wpływu spraw do prokuratury rejonowej podzielona przez liczbę prokuratorów (i asesorów) prokuratorskich zatrudnionych w tej prokuraturze

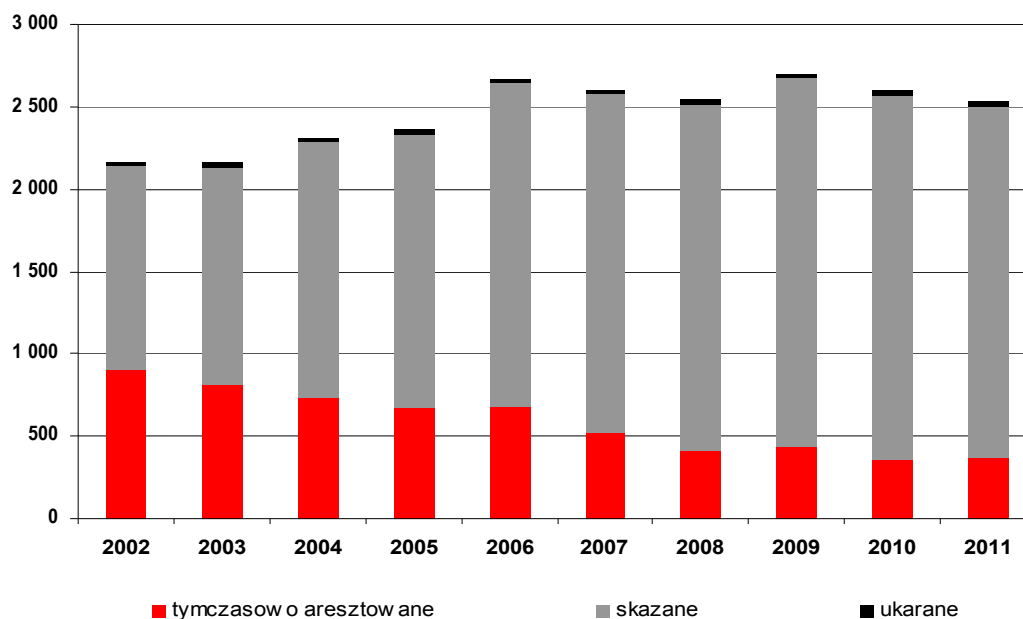
Wskaźnik skuteczności ścigania (osób) jest ilorazem sumy spraw (wobec osób) przesłanych sądowi z aktem oskarżenia i wnioskiem o umorzenie na podstawie przepisów o amnestii i art.324 kpk, umorzeń warunkowych (wniosków o warunkowe umorzenie) oraz umorzeń na podstawie amnestii, podzielonej przez liczbę ogółem zakończonych śledztw – dochodzeń (co do osób)

2.3 Statystyki Służby Więziennej

Tablica 36. Liczba osadzonych w aresztach śledczych i zakładach karnych

Wyszczególnienie	2002	2003	2004	2005	2006	2007	2008	2009	2010	2011
w liczbach bezwzględnych										
Ogółem	80 467	79 281	80 368	82 955	88 647	87 776	83 152	84 003	80 728	81 382
w tym kobiety	2 168	2 159	2 309	2 359	2 668	2 598	2 542	2 697	2 597	2 529
tymczasowo aresztowani	20 896	18 240	15 055	13 416	14 415	11 441	8 926	9 460	8 389	8 159
w tym kobiety	903	816	740	666	683	524	416	438	354	364
skazani	59 248	60 773	64 975	69 191	73 914	76 033	73 859	74 116	71 867	72 692
w tym kobiety	1 238	1 317	1 541	1 660	1 958	2 054	2 097	2 236	2 213	2 138
ukarani	323	268	338	348	318	302	367	427	472	531
w tym kobiety	27	26	28	33	27	20	29	23	30	27
wskaźniki dynamiki 2002 = 100										
Ogółem	100,0	98,5	99,9	103,1	110,2	109,1	103,3	104,4	100,3	101,1
w tym kobiety	100,0	99,6	106,5	108,8	123,1	119,8	117,3	124,4	119,8	116,7
tymczasowo aresztowani	100,0	87,3	72,0	64,2	69,0	54,8	42,7	45,3	40,1	39,0
w tym kobiety	100,0	90,4	81,9	73,8	75,6	58,0	46,1	48,5	39,2	40,3
skazani	100,0	102,6	109,7	116,8	124,8	128,3	124,7	125,1	121,3	122,7
w tym kobiety	100,0	106,4	124,5	134,1	158,2	165,9	169,4	180,6	178,8	172,7
ukarani	100,0	83,0	104,6	107,7	98,5	93,5	113,6	132,2	146,1	164,4
w tym kobiety	100,0	96,3	103,7	122,2	100,0	74,1	107,4	85,2	111,1	100,0

Wykres 20. Liczba kobiet osadzonych w aresztach śledczych i zakładach karnych



2.4 Nieletni w zakładach karnych i schroniskach dla nieletnich

Dane o liczbie nieletnich w zakładach karnych i schroniskach dla nieletnich, zaprezentowane poniżej, pochodzą bezpośrednio z tych jednostek i informują o faktycznym stanie osobowym na dzień 31 grudnia.

Podobnie jak w przypadku orzeczeń sądowych również liczby obrazujące faktyczny stan nieletnich ulegają w dłuższym okresie tendencji spadkowej. Liczba wychowanków zakładów poprawczych spadła z 1 385 w roku 2002 do 1 219 w roku 2010, a osób zatrzymanych w schroniskach dla nieletnich – odpowiednio z 581 do 422.

Tablica 37. Nieletni w zakładach poprawczych i schroniskach dla nieletnich (stan w dniu 31 XII)

Lata	Zakłady poprawcze		Schroniska dla nieletnich	
	liczba zakładów	wychowankowie	liczb schronisk	zatrzymani
2002	26	1 385	18	581
2003	26	1 431	18	611
2004	26	1 398	18	542
2005	26	1 475	18	542
2006	26	1 439	18	609
2007	26	1 419	18	475
2008	26	1 357	18	469
2009	26	1 230	19	516
2010	27	1 219	18	422

3. Statystyki międzynarodowe

Statystyki międzynarodowe stanowią uzupełnienie danych krajowych i ukazują wskaźniki osiągnięte w Polsce na tle innych krajów. W niniejszym opracowaniu zaprezentowano jedynie kilka wybranych zestawień sporządzonych na podstawie danych z Eurostatu oraz ONZ.

Dokonując analizy porównawczej kilku krajów zawsze należy mieć na uwadze zagrożenia jakie wynikać mogą z niewłaściwej interpretacji liczb. Fundamentalnym problemem jest ograniczona możliwość zaprezentowania danych w pełni porównywalnych. Wynika to z faktu istnienia różnorodnych systemów prawnych co w konsekwencji determinuje metodologię klasyfikowania, gromadzenia i prezentowania danych statystycznych. Praktyka pokazuje, iż większość działań kierowanych jest właśnie na procesy ujednoczenia definicji i metodologii. Autorzy tego typu opracowań zawsze zalecają równoległe zapoznanie się z bazą metadanych opisujących metodologię obliczeniową.

3.1 Eurostat

Zaprezentowane poniżej zestawienia pochodzą z wydanej w styczniu 2012 roku publikacji *Statistics in focus, Crime and Criminal Justice, 2006-2009*. Tabele zawierają dane o ogólnej liczbie przestępstw zarejestrowanych przez Policję, liczbie zabójstw w danym państwie, jego stolicy oraz wskaźniki zabójstw w przeliczeniu na 100 tys. mieszkańców. Ukazano również dane o liczbie osób osadzonych w zakładach karnych i aresztach śledczych – w liczbach bezwzględnych i w przeliczeniu na 100 tys. mieszkańców. Metadane znajdują się na stronie internetowej Eurostatu.

Dane dla Anglii i Walii, Szkocji oraz Irlandii Płn. zaprezentowane są odrębnie w związku z funkcjonowaniem odrębnych systemów prawnych w tych krajach.

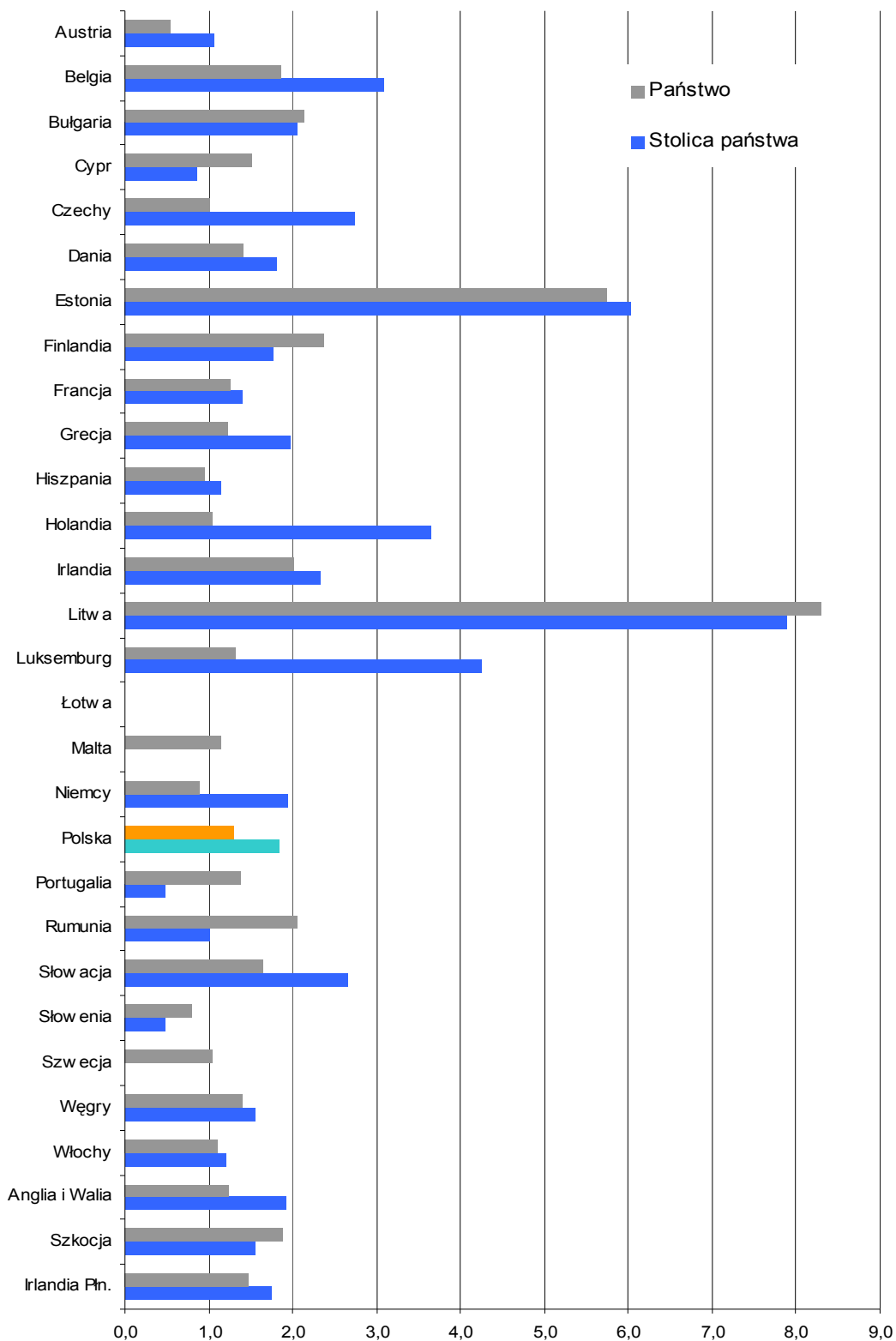
Tablica 38. Liczba przestępstw stwierdzonych ogółem

Państwo	2002	2003	2004	2005	2006	2007	2008	2009
Austria	591 584	643 286	643 648	605 272	589 495	594 240	572 695	591 597
Belgia	1 008 798	1 001 818	1 005 925	992 375	1 014 349	1 021 184	1 024 390	1 044 242
Bulgaria	146 929	143 921	142 093	137 800	136 410	134 685	126 673	138 105
Chorwacja	77 905	80 377	85 416	79 946	81 049	75 857	74 571	73 497
Cypr	4 758	7 256	7 615	7 212	7 917	7 556	7 341	7 104
Czechy	372 341	357 740	351 629	344 060	336 446	357 391	343 799	332 829
Dania	491 511	486 174	474 419	432 704	425 093	445 271	476 953	491 792
Estonia	53 293	53 595	53 048	52 916	51 834	50 375	50 977	48 359
Finlandia	435 009	443 481	445 465	432 302	416 131	435 824	440 711	431 598
Francja	4 113 882	3 974 694	3 825 442	3 775 838	3 725 588	3 589 293	3 558 329	3 521 256
Grecja	441 138	441 839	405 627	455 952	463 750	423 422	417 391	386 893
Hiszpania	2 183 457	2 144 155	2 141 295	2 230 906	2 267 114	2 309 859	2 371 535	2 335 034
Holandia	1 401 871	1 369 271	1 319 482	1 336 860	1 285 535	1 286 849	1 261 340	1 232 482
Irlandia	106 415	103 462	99 244	102 206	103 178	•	•	•
Islandia	19 938	17 515	16 565	12 028	13 483	13 038	14 578	15 966
Lichtenstein	1 002	1 138	1 043	1 059	1 189	1 075	1 112	1 216
Litwa	72 646	79 072	84 136	82 074	75 474	67 990	71 792	76 291
Luksemburg	26 046	26 163	26 907	25 321	25 913	28 252	28 210	32 378
Łotwa	49 329	51 773	62 173	51 435	62 328	55 620	57 475	56 748
Malta	17 023	17 739	18 384	18 580	16 527	15 005	13 803	11 953
Niemcy	6 507 394	6 572 135	6 633 156	6 391 715	6 304 223	6 284 661	6 114 128	6 054 330
Norwegia	319 523	303 824	287 821	275 684	277 016	271 712	264 199	277 121
Polska	1 404 229	1 466 643	1 461 217	1 379 962	1 287 918	1 152 993	1 082 057	1 129 577
Portugalia	391 599	417 383	416 420	392 714	399 563	398 575	430 486	426 040
Rumunia	312 204	276 841	231 637	208 239	232 658	281 457	289 331	299 889
Słowacja	107 373	111 893	131 244	123 563	115 152	110 802	104 758	104 905
Słowenia	77 218	76 643	86 568	84 379	90 354	88 197	81 917	87 465
Szwajcaria	356 841	379 343	389 415	352 723	335 157	326 232	323 235	676 309
Szwecja	1 234 784	1 255 371	1 248 743	1 241 843	1 224 958	1 306 324	1 377 854	1 405 626
Turcja	455 921	495 886	528 576	668 559	978 383	946 207	986 319	•
Węgry	420 782	413 343	418 833	436 522	425 941	426 914	408 407	394 034
Włochy	2 231 550	2 456 887	2 417 716	2 579 124	2 771 490	2 933 146	2 709 888	2 629 831
Anglia i Walia	5 974 960	6 013 759	5 637 511	5 555 172	5 427 558	4 951 173	4 702 717	4 338 604
Irlandia Płn.	142 496	127 953	118 124	123 194	121 144	108 468	110 094	109 139
Szkocja	427 034	406 979	438 121	417 785	419 257	385 509	377 433	338 028

Tablica 39. Liczba zabójstw: zabójstwo, dzieciobójstwo i eutanazja (tylko przestępstwa dokonane)

Państwo	2002	2003	2004	2005	2006	2007	2008	2009	Liczba zabójstw w przeliczeniu na 100 000 mieszkańców (średnio w latach 2007-2009)		
									Państwo	Stolica państwa	
Austria	65	50	59	54	60	45	46		0,54	1,07	Wiedeń
Belgia	323	230	268	224	226	213	199	185	1,87	3,09	Bruksela
Bulgaria	255	247	240	196	183	169	172	150	2,14	2,06	Sofia
Cypr	3	15	15	15	12	11	9	16	1,52	0,86	Nikozja
Czechy	•	•	•	•	•	•	•	105	1,00	2,74	Praga
Dania	58	82	60	70	45	76	79	79	1,42	1,81	Kopenhaga
Estonia	142	147	91	113	91	93	84	70	5,74	6,03	Tallin
Finlandia	131	103	144	114	111	127	132	116	2,36	1,76	Helsinki
Francja	1 119	987	990	976	879	826	839	699	1,27	1,40	Paryż
Grecja	108	116	111	132	110	128	139	144	1,22	1,98	Ateny
Hiszpania	564	587	520	518	476	482	408	412	0,96	1,14	Madryt
Holandia	224	247	223	197	159	164	176	179	1,05	3,65	Amsterdam
Irlandia	59	52	46	65	68	85	89	92	2,02	2,33	Dublin
Litwa	316	385	356	404	302	284	304	252	8,31	7,90	Wilno
Luksemburg	4	3	2	4	9	7	7	5	1,31	4,24	Luksemburg
Łotwa	207	220	199	127	148	117	119	109	•	•	Ryga
Malta	5	0	7	4	0	4	6	4	1,14	0,00	Valletta
Niemcy	914	859	868	869	808	757	722	706	0,89	1,93	Berlin
Polska	716	663	633	555	490	525	460	493	1,29	1,85	Warszawa
Portugalia	119	149	144	135	155	185	124	130	1,38	0,48	Lizbona
Rumunia	563	551	516	453	438	416	493	421	2,06	1,01	Bukareszt
Słowacja	128	146	122	106	89	89	94	84	1,65	2,65	Bratysława
Słowenia	29	21	29	20	12	24	11	13	0,79	0,49	Lublana
Szwecja	99	83	109	81	93	114	82	92	1,05	•	Sztokholm
Węgry	203	228	209	164	175	137	147	139	1,40	1,55	Budapeszt
Włochy	691	765	767	648	663	685	654	626	1,10	1,20	Rzym
Anglia i Walia	1 047	904	868	764	758	774	657	615	1,25	1,92	Londyn
Szkocja	128	109	138	101	122	111	97	85	1,89	1,55	Edynburg
Irlandia Płn.	45	33	41	29	24	30	26	22	1,47	1,74	Belfast

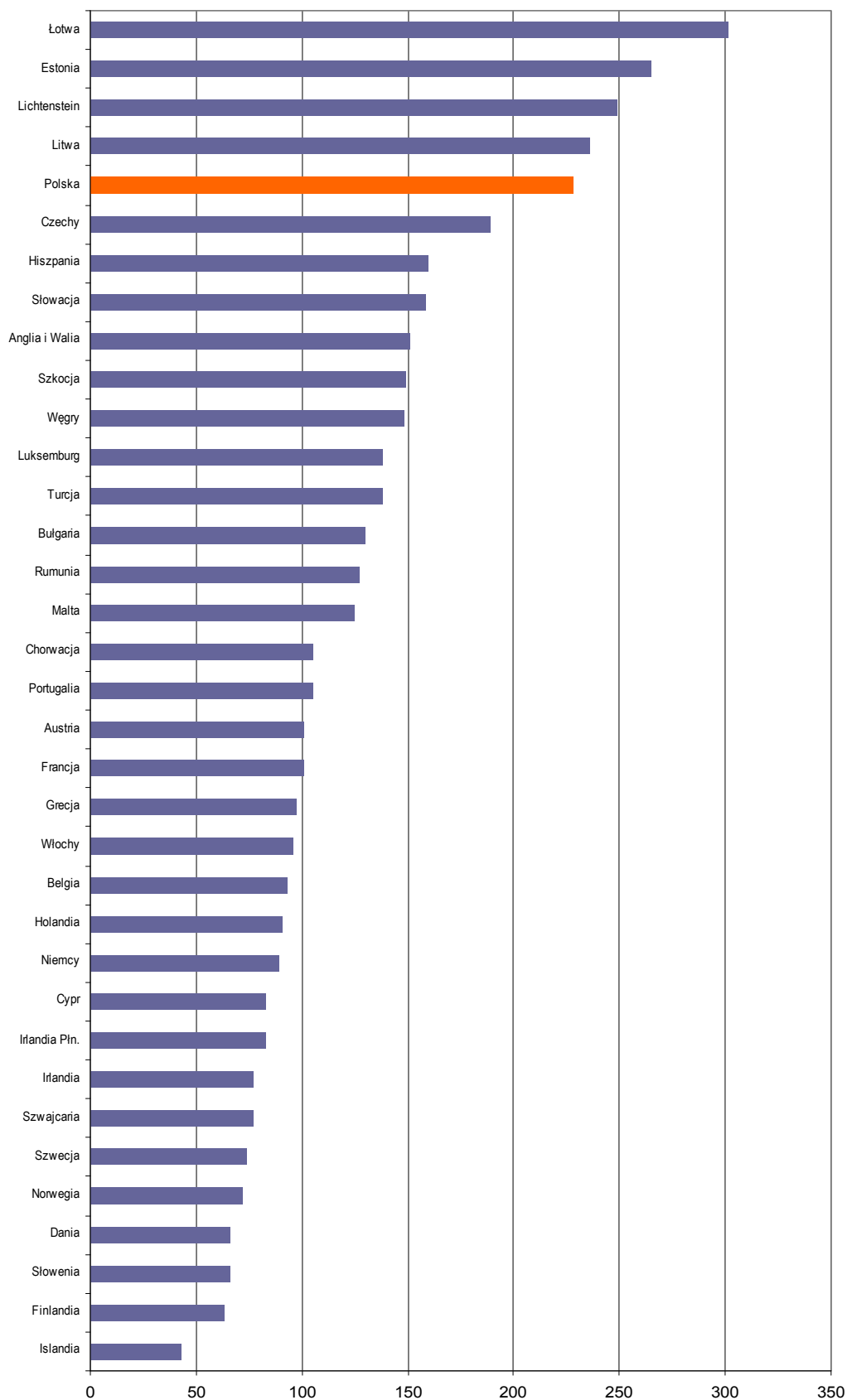
Wykres 21. Liczba zabójstw w przeliczeniu na 100 000 mieszkańców (średnio w latach 2007-2009)



Tablica 40. Liczba osób osadzonych w zakładach karnych i aresztach śledczych (stan w dniu 30 IX)

Państwo	2002	2003	2004	2005	2006	2007	2008	2009	Liczba osadzonych na 100 000 mieszkańców (średnio w latach 2007-2009)
Austria	7 511	7 816	9 000	8 955	8 780	8 887	7 899	8 423	101
Belgia	8 605	9 308	9 249	9 330	9 573	9 950	9 804	10 105	93
Bułgaria	9 607	10 056	10 935	11 399	11 452	10 792	9 922	9 167	130
Chorwacja	2 641	2 803	3 010	3 485	3 833	4 290	4 734	4 891	105
Cypr	351	355	546	536	599	646	646	670	83
Czechy	16 597	17 180	18 303	19 003	18 904	19 110	20 471	19 371	189
Dania	3 435	3 641	3 767	4 041	3 932	3 646	3 530	3 715	66
Estonia	4 775	4 352	4 575	4 410	4 310	3 466	3 656	3 555	265
Finlandia	3 469	3 463	3 535	3 883	3 477	3 370	3 457	3 231	63
Francja	53 463	55 407	59 246	59 197	59 522	60 403	64 003	66 178	101
Grecja	8 284	8 555	8 760	9 871	10 280	10 864	:	:	97
Hiszpania	51 882	56 096	59 375	61 054	64 021	67 100	73 558	76 079	160
Holandia	14 132	15 194	17 397	17 867	16 456	15 605	14 752	14 555	91
Irlandia	3 028	2 986	3 138	3 151	3 191	3 321	3 544	3 275	77
Islandia	107	112	115	119	119	115	140	148	43
Lichtenstein	67	67	59	62	48	38	78	149	249
Litwa	11 345	8 957	7 838	7 951	7 982	7 770	7 736	8 332	236
Luksemburg	391	455	577	735	738	666	674	679	138
Łotwa	8 358	8 222	7 666	6 998	6 636	6 548	6 873	7 055	301
Malta	283	278	298	294	375	382	662	494	125
Niemcy	75 025	79 183	79 329	79 519	77 166	73 319	73 203	72 043	89
Norwegia	2 832	2 944	3 028	3 124	3 250	3 420	3 387	3 403	72
Polska	80 990	80 692	79 344	82 656	87 669	90 199	84 549	85 598	228
Portugalia	13 772	13 635	12 956	12 687	12 446	11 587	10 807	11 099	105
Rumunia	48 075	42 815	39 031	36 700	34 038	29 390	26 212	26 616	127
Słowacja	7 849	8 829	9 504	9 289	8 657	8 235	8 313	9 033	158
Słowenia	1 120	1 099	1 126	1 132	1 127	1 336	1 318	1 360	66
Szwajcaria	4 937	5 214	5 977	6 137	5 888	5 715	5 780	6 084	77
Szwecja	6 478	6 726	7 291	7 016	7 151	6 740	6 806	6 976	74
Turcja	59 512	63 796	58 016	55 966	70 524	90 732	103 435	:	138
Węgry	17 838	16 507	16 543	15 720	14 740	14 743	14 626	15 253	148
Włochy	55 670	54 237	56 068	59 523	39 005	48 693	58 127	64 791	96
Anglia i Walia	71 218	73 657	74 488	76 190	77 982	79 734	83 194	83 454	151
Szkocja	6 452	6 606	6 776	6 856	7 187	7 377	7 827	7 964	149
Irlandia Płn.	1 029	1 128	1 219	1 325	1 501	1 484	1 490	1 465	83

Wykres 22. Liczba osadzonych w przeliczeniu na 100 000 mieszkańców (średnio w latach 2007-2009)



3.2 ONZ

Zaprezentowane poniżej dane pochodzą z publikacji ONZ na temat trendów w przestępczości (*United Nations Survey of Crime Trends and the Operations of Criminal Justice Systems*). Tabele zawierają dane z wybranych krajów. Pełny raport oraz wcześniejsze edycje dostępne są na stronie internetowej *United Nations Office on Drugs and Crime (UNODC)*.

Tablica 41. Ogólna liczba osób stających przed sądami

Państwo	2003	2004	2005	2006	2007	2008	2009
Albania	6 816	7 454	7 465	7 808	7 348	8 833	•
Algieria	•	•	632 034	562 419	1 341 339	1 437 456	•
Anglia i Walia	1 986 810	2 007 235	1 881 593	1 768 178	1 721 495	1 629 113	1 681 671
Australia	•	544 689	575 428	585 519	641 894	675 689	695 331
Austria	•	•	243 493	77 118	78 146	71 684	72 398
Azerbejdżan	•	14 813	15 319	15 945	15 967	16 144	•
Bahrajn	•	207	•	•	•	•	•
Białoruś	67 399	77 260	85 808	85 117	77 778	72 944	73 310
Bośnia i Hercegowina	•	•	18 706	20 826	•	•	•
Bułgaria	33 646	37 086	37 484	39 826	37 977	42 193	46 008
Chile	•	•	•	•	663 644	827 222	•
Chorwacja	32 763	33 863	31 418	35 265	34 747	33 905	35 014
Cypr	95 093	99 686	95 724	107 997	107 269	103 829	102 179
Czechy	•	75 861	75 223	70 477	67 186	63 079	49 459
Dania	84 718	93 018	97 569	92 951	76 902	79 143	86 159
Egipt	•	•	5 296 066	5 923 898	•	•	•
Ekwador	3 928	3 722	•	•	•	•	•
Estonia	17 605	14 789	•	•	•	•	•
Finlandia	205 236	221 810	225 474	222 872	244 871	241 186	209 595
Francja	•	•	•	•	1 184 084	1 193 025	1 155 596
Gruzja	8 402	9 359	9 732	17 262	22 765	18 192	18 538
Gwatemala	•	122 424	93 106	84 526	74 741	97 251	110 637
Holandia	133 727	132 527	132 595	134 375	•	•	•
Hong Kong	28 276	30 164	29 135	28 405	•	•	•
Indie	•	13 568 458	13 907 692	14 130 736	14 497 126	15 013 252	15 383 696
Irlandia Płn.	•	•	30 609	•	•	•	•
Islandia	3 126	3 260	•	•	•	•	•
Izrael	42 358	39 592	44 779	43 457	38 917	35 893	•
Japonia	928 278	897 256	856 834	793 707	677 992	582 821	554 175
Kanada	430 192	426 754	439 770	437 989	451 815	451 286	•
Kazachstan	•	•	60 354	55 090	56 187	•	•
Kirgistan	20 539	19 264	17 137	17 418	18 017	17 444	17 781
Kolumbia	•	120 701	92 753	•	92 238	90 476	84 963
Korea Płd.	213 351	237 070	226 518	212 791	241 486	268 572	367 728
Liechtenstein	•	•	125	125	1 374	1 508	1 184
Litwa	17 995	18 340	23 281	21 914	20 157	20 300	21 079
Łotwa	14 112	13 975	12 165	10 933	11 089	11 376	•
Malta	•	•	14 877	14 482	15 138	15 384	15 888
Maroko	54 542	59 069	546 487	471 629	•	•	•
Mauritius	24 799	27 502	28 157	34 714	38 544	30 092	34 425
Meksyk	158 801	166 397	168 218	162 989	163 910	162 231	157 296

Tablica 41. Ogólna liczba osób stających przed sądami (dok.)

Państwo	2003	2004	2005	2006	2007	2008	2009
Moldawia	19 108	15 920	17 029	15 790	14 688	10 820	•
Monako	978	774	730	700	867	891	885
Mongolia	10 906	11 749	12 319	10 072	10 398	10 602	10 033
Nepal	•	•	17 281	20 507	•	•	•
Niemcy	911 848	958 259	964 754	932 352	1 111 577	1 087 842	1 056 809
Nowa Zelandia	104 797	110 387	108 341	111 133	118 771	126 221	•
Panama	36 377	37 750	48 302	56 896	57 211	60 127	58 670
Polska	968 287	1 002 454	1 041 804	1 022 234	980 014	926 113	962 876
Portugalia	106 018	104 969	102 942	107 267	135 753	143 310	126 578
Rosja	•	1 131 893	1 233 332	1 315 546	1 294 623	1 252 474	1 182 105
Rumunia	•	•	221 939	209 837	62 541	52 623	75 218
Słowacja	39 253	34 496	33 442	32 083	33 739	35 847	38 974
Słowenia	14 276	17 759	15 433	15 341	16 442	16 141	16 442
Szkocja	62 238	67 169	66 262	72 069	72 544	70 272	66 820
Szwecja	•	62 598	•	•	•	•	•
Tadżykistan	•	•	7 951	7 254	•	•	214
Tajlandia	•	•	747 841	800 085	•	•	•
Turcja	2 125 355	2 386 788	2 166 950	2 116 896	2 413 600	2 311 297	•
Turkmenistan	9 622	10 325	9 693	8 911	•	•	•
Ukraina	231 171	231 003	211 977	188 180	188 258	172 755	•
Urugwaj	11 060	10 368	•	•	•	•	•
USA	•	•	91 632	87 699	•	•	•
Węgry	101 458	107 615	106 642	105 414	95 965	92 580	93 624
Włochy	•	•	660 310	648 108	•	•	•

Tablica 42. Liczba osób prawomocnie skazanych

Państwo	2003	2004	2005	2006	2007	2008	2009
Albania	6 063	6 699	6 606	6 881	5 889	8 009	•
Algieria	•	•	•	•	1 158 095	1 232 378	•
Anglia i Walia	1 481 221	1 537 988	1 475 252	1 413 773	1 407 965	1 659 741	1 398 874
Argentyna	•	•	32 965	32 654	29 804	30 151	30 055
Armenia	4 567	4 345	3 835	3 238	3 520	3 080	3 591
Australia	•	265 304	276 344	284 587	327 688	333 200	335 021
Austria	41 749	45 185	45 691	43 414	43 158	38 226	37 868
Azerbejdżan	•	13 353	13 711	14 206	14 187	13 995	•
Białoruś	66 383	73 713	77 594	78 238	70 996	68 531	62 064
Bośnia i Hercegowina	•	•	•	18 207	•	•	•
Bułgaria	28 617	29 646	30 501	30 595	31 035	36 137	40 872
Chile	50 774	51 229	•	•	93 021	118 299	•
Chorwacja	23 814	24 814	22 586	25 190	25 410	25 126	26 355
Cypr	•	58 538	59 889	68 427	•	63 775	62 466
Czechy	•	68 443	67 561	69 445	75 728	75 882	73 787
Czarnogóra	•	•	•	•	•	32 983	5 803
Dania	68 939	76 526	81 047	77 546	63 670	65 634	72 000
Dominikana	•	•	2 556	3 629	•	•	•
Egipt	•	•	4 992 935	5 585 058	•	•	•
Ekwador	2 248	2 345	•	•	•	•	•
Estonia	7 517	12 717	•	•	12 706	11 574	7 881
Filipiny	•	•	5 199	5 272	•	•	•

Tablica 42. Liczba osób prawomocnie skazanych (dok.)

Państwo	2003	2004	2005	2006	2007	2008	2009
Finlandia	202 201	218 459	222 065	219 394	241 647	237 782	206 430
Francja	553 607	596 514	636 365	679 432	701 346	703 695	702 080
Gruzja	8 110	9 071	9 168	16 911	21 170	20 804	18 354
Gwatemala	.	1 347	4 413	3 494	3 526	4 471	6 118
Hiszpania	456 757
Holandia	127 687	126 174	122 242	122 578	.	.	.
Hong Kong	23 664	25 375	24 023	23 606	.	.	.
Indie	.	653 816	675 192	706 080	691 469	715 478	711 491
Irlandia Płn.	.	.	26 255
Islandia	2 515	2 568
Izrael	39 038	36 248	40 570	39 661	35 472	32 764	.
Jamajka	321
Japonia	91 287	92 795	91 074	86 382	79 920	76 459	74 733
Kamerun	.	.	71 787
Kanada	271 733	274 835	284 764	282 406	290 589	295 083	.
Kazachstan	.	42 164	38 439	32 582	35 497	36 351	.
Kenia	408 097	347 169	413 092
Kolumbia	53	103 483	80 234	.	79 667	79 905	75 323
Korea Płd.	197 096	213 544	199 551	186 530	206 127	228 271	262 908
Liechtenstein	.	.	95	98	.	.	.
Litwa	15 996	15 355	13 971	13 013	12 504	12 788	13 050
Łotwa	13 586	13 222	11 386	10 182	10 413	10 979	10 879
Malezja	.	.	74 338	83 880	.	.	.
Mauritius	20 257	21 594	21 804	25 870	28 562	22 151	25 704
Meksyk	139 962	146 894	149 071	143 927	145 446	144 047	141 783
Mołdawia	17 160	12 751	14 103	12 434	9 764	7 367	7 721
Monako	946	752	686	670	828	842	838
Mongolia	10 906	9 473	10 153	7 792	8 463	8 495	7 513
Niemcy	736 297	775 802	780 659	751 387	897 631	874 691	844 520
Norwegia	13 406	12 486	15 269	14 182	13 598	12 961	12 196
Nowa Zelandia	77 768	79 764	80 422	83 295	89 404	95 440	.
Panama	2 356	3 688	3 821	3 817	4 359	4 621	6 471
Polska	415 933	513 410	530 509	490 356	454 167	447 686	440 225
Portugalia	70 167	69 641	66 667	69 817	83 415	88 037	77 806
Rosja	.	793 918	878 893	909 921	929 025	925 166	892 549
Rumunia	.	.	65 682	56 705	46 127	36 795	34 226
Słowacja	27 177	26 806	27 729	25 764	27 067	28 681	30 953
Słowenia	7 337	8 589	8 216	8 630	9 144	9 228	8 453
Szkocja	54 322	58 295	57 724	62 470	62 451	60 346	56 180
Szwajcaria	92 668	44 473	45 422	46 039	41 930	44 695	46 697
Szwecja	113 752	114 904	115 402	119 686	125 156	134 488	141 577
Tajlandia	.	.	599 089	639 756	.	.	.
Turkmenistan	9 622	10 325	9 683	8 911	.	.	.
Turcja	1 018 455	1 090 087	873 347	941 509	1 065 942	845 620	.
Ukraina	201 081	204 794	176 934	160 865	152 772	146 858	.
USA	.	1 145 462	.	1 212 194	.	.	.
Węgry	94 203	98 976	98 524	97 444	87 502	84 457	86 901
Włochy	219 679	239 391	221 381	198 263	.	.	.
ZEA	.	.	97 726	81 863	.	.	.
Zimbabwe	40 843	34 584